

# RAPPORT

# D'ACTIVITÉ



20  
22



**Lire et Ecrire**  
Brabant wallon



# Sommaire

<b>Avant-propos</b>	<b>3</b>
Préface : les mots de la direction	3
<b>Introduction</b>	<b>4</b>
Lire et Écrire Brabant wallon	5
Les apprenant.e.s en quelques chiffres	6
<b>2022 : les moments marquants de l'année</b>	<b>9</b>
<b>Focus sur Lire et Écrire Brabant wallon</b>	<b>11</b>
Organigramme	11
Une équipe	12
Formation continuée, réunions et échanges de 2022	14
<b>Le Pôle pédagogique</b>	<b>16</b>
Les missions du pôle	16
Formation de formateurs	16
Le tour des implantations	19
La campagne de notre mouvement	23
Les TIC's dans nos implantations	23
Formation permis de conduire	24
<b>Les financements</b>	<b>26</b>
Les missions du service administratif	26
Les subsides	27
Les subsides en graphique	29
Les dépenses	30
Focus sur les aides à l'emploi	31
Les rebondissements de l'année 2022	33
<b>Le pôle développement</b>	<b>36</b>
Les missions du pôle	36
Les actions du pôle	36
Maintien et tissage d'un partenariat fort	37
Pôle développement : axe AAGO	38
Quelques actions saillantes de l'axe sensibilisation	39
<b>Les perspectives pour 2023</b>	<b>47</b>

# Avant-propos

## Préface : les mots de la direction

# 2022 !

Que dire... enfin le 7 mars, toutes les mesures sanitaires sont levées mais jusque début mai, nous restons dans une période de vigilance. La crise Covid semble s'éloigner mais très vite la joie de « revivre » est assombrie par la guerre qui éclate non loin de chez nous, en Ukraine, nous projetant dans une spirale de crises. De crise sanitaire en crise sociale et économique, sur fond de crise climatique... l'inflation atteint des sommets : 10,1% en novembre ! Le prix des denrées alimentaires et de l'énergie s'envolent, la Belgique enregistre un record de cessations d'activité et les manifestations pour le pouvoir d'achat se multiplient !

Dans ce contexte de crises multiples, chacun et chacune, de là où nous sommes, volontaires, salarié.e.s, administrateur.rice.s, avons une fois de plus uni nos forces pour continuer à assurer nos missions. Avec les apprenant.e.s et nos partenaires, nous avons tenu bon et avons gardé le cap !



« Instruisez-vous parce que nous aurons besoin de toute votre intelligence.

Agitez-vous parce que nous aurons besoin de tout votre enthousiasme.

Organisez-vous parce que nous aurons besoin de toute votre force. »

**Antonio Gramsci**



# Introduction

## L'alphabétisation dans le monde



L'alphabétisation est un élément essentiel du droit à l'éducation et un préalable à l'accès à d'autres droits humains... L'incapacité à maîtriser les rudiments de la lecture et l'écriture et à participer activement à un monde où l'alphabétisation et les outils numériques jouent un rôle de plus en plus prépondérant constitue un possible facteur d'exclusion et un obstacle majeur à un engagement plus actif dans la vie politique, sociale, culturelle et économique.

Extrait de la "stratégie de l'UNESCO pour l'alphabétisation des jeunes et des adultes (2020-2025)"

Avec l'adoption du Cadre d'action de Marrakech lors de la septième Conférence internationale sur l'éducation des adultes, le 17 juin 2022, les représentants de plus de 140 pays se sont engagés à traduire dans la réalité la vision d'un droit à l'apprentissage tout au long de la vie. Ils ont décidé d'accroître considérablement la participation des adultes à l'apprentissage et ont reconnu la nécessité d'augmenter les investissements financiers dans l'apprentissage et l'éducation des adultes.



## L'alphabétisation en Belgique francophone



L'histoire récente de l'alphabétisation débute dans les années 60. À cette époque, la Belgique fait un appel massif à la main d'œuvre immigrée, notamment marocaine. Diverses structures associatives (paroisses, syndicats, associations d'immigrés) créent des cours d'alphabétisation pour répondre aux besoins de ces travailleurs. Se rendant compte de la persistance de l'illettrisme malgré l'instruction obligatoire en Belgique, les mouvements ouvriers chrétien et socialiste ont décidé, en 1983, de créer Lire et Écrire.

# Lire et Écrire Brabant wallon

L'alphabétisation a pour objet de travail l'acquisition de savoirs dits « fondamentaux » (parler, lire, écrire, calculer, ...), [...] « les fondements indispensables, voies d'accès à d'autres apprentissages, à d'autres savoirs, à l'information. Ainsi qu'outils d'émancipation et d'accès à une forme de liberté. »

Une réelle maîtrise des savoirs de base, dont l'écrit, est souvent indispensable pour la recherche d'un emploi ou pour occuper un nouvel emploi plus qualifié... Apprendre à lire et à écrire... va amener à travailler les compétences telles que : analyser, observer, argumenter, écouter, négocier, mesurer, comparer, émettre de l'information et utiliser l'information reçue. Compétences nécessaires pour anticiper les changements technologiques, pour permettre une adaptation à un environnement mouvant et contraignant, pour maîtriser un environnement de plus en plus complexe, au travail comme dans la Cité (citoyen.ne).

Extraits du cadre de référence de Lire et Écrire

## Centre d'insertion socioprofessionnelle

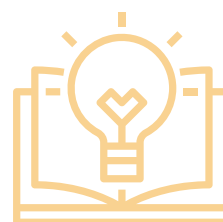
Depuis 2008, Lire et Écrire Brabant wallon, comme les sept autres Régionales wallonnes, est agréée dans le cadre du décret CISP (Centre d'insertion socioprofessionnelle), dans la filière Alphabétisation. Dans ce cadre, les actions de formation se mènent auprès d'un public demandeur d'emploi.

Les domaines de l'emploi et de la formation relèvent de la compétence du Ministre régional de l'emploi et de la formation.

## Mouvement d'éducation permanente

Lire et Écrire est reconnue comme mouvement d'Éducation permanente (8 Régionales wallonnes, 5 centres alpha à Bruxelles et de 3 coordinations : wallonne, FWB et bruxelloise).

L'éducation permanente est une compétence régie au niveau de la Fédération Wallonie-Bruxelles, dans le cadre de la politique culturelle. Les organismes agréés dans ce cadre ont pour objectif de favoriser et de développer, principalement chez les adultes : une prise de conscience et une connaissance critique des réalités de la société ; des capacités d'analyse, de choix, d'action et d'évaluation ; des attitudes de responsabilité et de participation active à la vie sociale, économique, culturelle et politique.



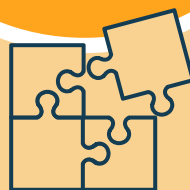


## Les finalités de Lire et Écrire Brabant wallon

Dans le cadre des contraintes institutionnelles de Lire et Écrire Brabant wallon, nous menons des actions de sensibilisation et de revendication qui prennent en compte toutes les personnes en situation d'illettrisme.



Par le biais de démarches d'apprentissage mutuel, ancrées dans les réalités et cultures de chacun.e, intervenant.e.s et apprenant.e.s développent leurs compétences pour comprendre et agir solidairement sur le monde.



En partant des projets individuels et collectifs des apprenant.e.s, l'objectif sera toujours de faire progresser la capacité à s'inclure dans la société.



## Les apprenant.e.s en quelques chiffres

Les adultes dont le niveau d'études est faible sont nettement moins susceptibles que les plus instruits de suivre des formations. Ainsi, dans les pays de l'OCDE\*, les adultes peu instruits (qui n'ont pas obtenu de diplôme de deuxième cycle de l'enseignement secondaire) ont trois fois moins de probabilités de suivre une formation que les personnes diplômées de l'enseignement supérieur... en moyenne, 20 % seulement des adultes non diplômés du deuxième cycle secondaire ont déclaré avoir suivi au moins une formation au cours de l'année antérieure, contre 58 % des diplômés du supérieur.

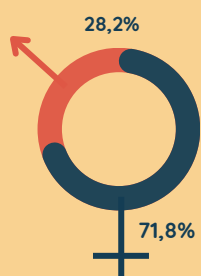
Dans de nombreux pays, des pans importants de la population adulte ne suivent pas de formation ; souvent, ces personnes sont issues de catégories socioéconomiques plutôt défavorisées. En particulier, les personnes peu diplômées ou issues de familles peu diplômées, et les personnes d'âge mûr sont moins susceptibles de se former à l'âge adulte que d'autres catégories de la population. Étant donné l'influence déterminante que la formation peut avoir sur la croissance économique et l'insertion sociale, l'OCDE a engagé un programme de travail ambitieux afin de mieux appréhender le fonctionnement, l'efficacité et la résilience des systèmes de formation des adultes, et de recenser et diffuser les meilleures pratiques dans les pays membres et ailleurs.

Extraits : Perspectives de l'OCDE sur les compétences 2021 : Se former pour la vie

# Nombre d'apprenant.e.s sur l'année 2022

# 202

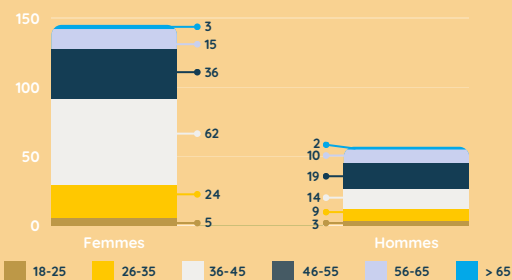
## Genre



**145 femmes**  
**57 hommes**



## Âge



## Nationalité



33,17%  
Belges

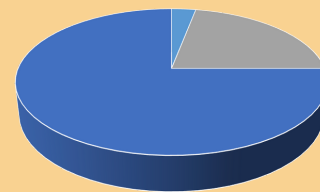
58,42%

Étrangers hors UE

8,42%

Étrangers issues UE

## Niveau d'instruction



**135** demandeurs d'emploi

**23** travailleurs

**44** autres

Ces chiffres s'inscrivent dans un contexte de crises multiples qui impactent tous les citoyen.ne.s et plus directement les citoyen.ne.s plus « vulnérables » culturellement, économiquement, socialement, ...

## EN BRABANT WALLON

Selon une étude réalisée par Statbel, l'office belge de statistique, le Brabant wallon a le taux de privation matérielle et sociale le plus important du pays, dépassant Bruxelles pour la première fois.

Globalement, 22,5% des Brabançons wallons étaient à risque de pauvreté en 2022, c'est-à-dire 92 201 habitants.

Source :

L'avenir - Par Quentin Colette

"Le Brabant wallon a le taux de privation matérielle et sociale le plus important du pays"

### L'étude RASTA de l'Interfédération des CISP

Dont il ressort notamment que « la multiplication des crises (financière, sanitaire, énergétique) offre un environnement peu propice à l'engagement, qu'il s'agisse de l'engagement en formation tout comme de l'engagement dans l'emploi. [...] De nombreux témoignages des partenaires de la formation et de l'insertion évoquent d'ailleurs l'enjeu et la nécessité de redonner du sens au travail et à la formation. »



# 2022 : les moments



**Expo 50 Humans**  
20 janvier

Les apprenant.e.s de Nivelles ont visité l'exposition 50 Humans, qui vise à déconstruire les préjugés autour de la migration.



**FoBase 2022**

**Du 14 mars au 30 mai**

Édition 2022 de la FoBase qui s'adresse à toute personne, bénévole ou rémunérée et qui envisage de s'engager dans le champ de l'alphabétisation ou de mieux le connaître.



**Rencontre avec Sophie Keymolen**  
29 mars

Rencontre avec la Députée provinciale en charge des affaires sociales et de la transition numérique, informatique et digitale afin de lui faire part de nos préoccupations concernant les difficultés d'accès aux services de 1ère ligne.



**Réunion d'équipe élargie**  
22 juin

Réunion avec salarié.e.s et volontaires. L'occasion de tous se retrouver, de faire le point sur l'année écoulée et de discuter des perspectives !



**Assemblée intersectorielle de l'Interfédé**  
1er juillet

L'opportunité de retrouver les travailleur.euse.s d'autres CISP pour échanger sur l'avenir du marché du travail et des formations en CISP et partager de beaux moments de convivialité...



**Journée internationale de l'alphabétisation**  
8 septembre

A cette occasion, nous avons mis à l'honneur le partenariat avec la Ville de Nivelles où notre équipe de sensibilisation a mené plusieurs animations auprès du personnel communal quant à la prise en compte des personnes illettrées.



# marquants de l'année



**Art en chemin**  
22 et 23 avril

Nous avons mis nos locaux à disposition pour un parcours d'artistes en plein Nivelles ! L'occasion aussi pour nous de faire connaître notre association.



**La Traversée**  
24 mai

Lecture par les apprenant.e.s du roman "De l'eau" de la collection La Traversée. Merci au Quatre Quarts pour leur accueil et merci aussi à Laurent Deutsch pour sa participation !



**Tof Théâtre**  
9 juin

L'occasion pour les apprenant.e.s de témoigner des grandes difficultés qu'ils/elles rencontrent dans une société ultra-numérisée.



**Les mondes de Nivelles**  
15 octobre

Action de sensibilisation à la problématique de l'illettrisme lors des mondes de Nivelles !



**Aujourd'hui on (g)rêve**  
9 novembre

Pour  
Plus de solidarité  
Plus de dignité  
Plus de liberté  
Plus d'égalité  
Plus de proximité  
Plus d'équité  
Plus d'inclusion  
Plus de justice sociale

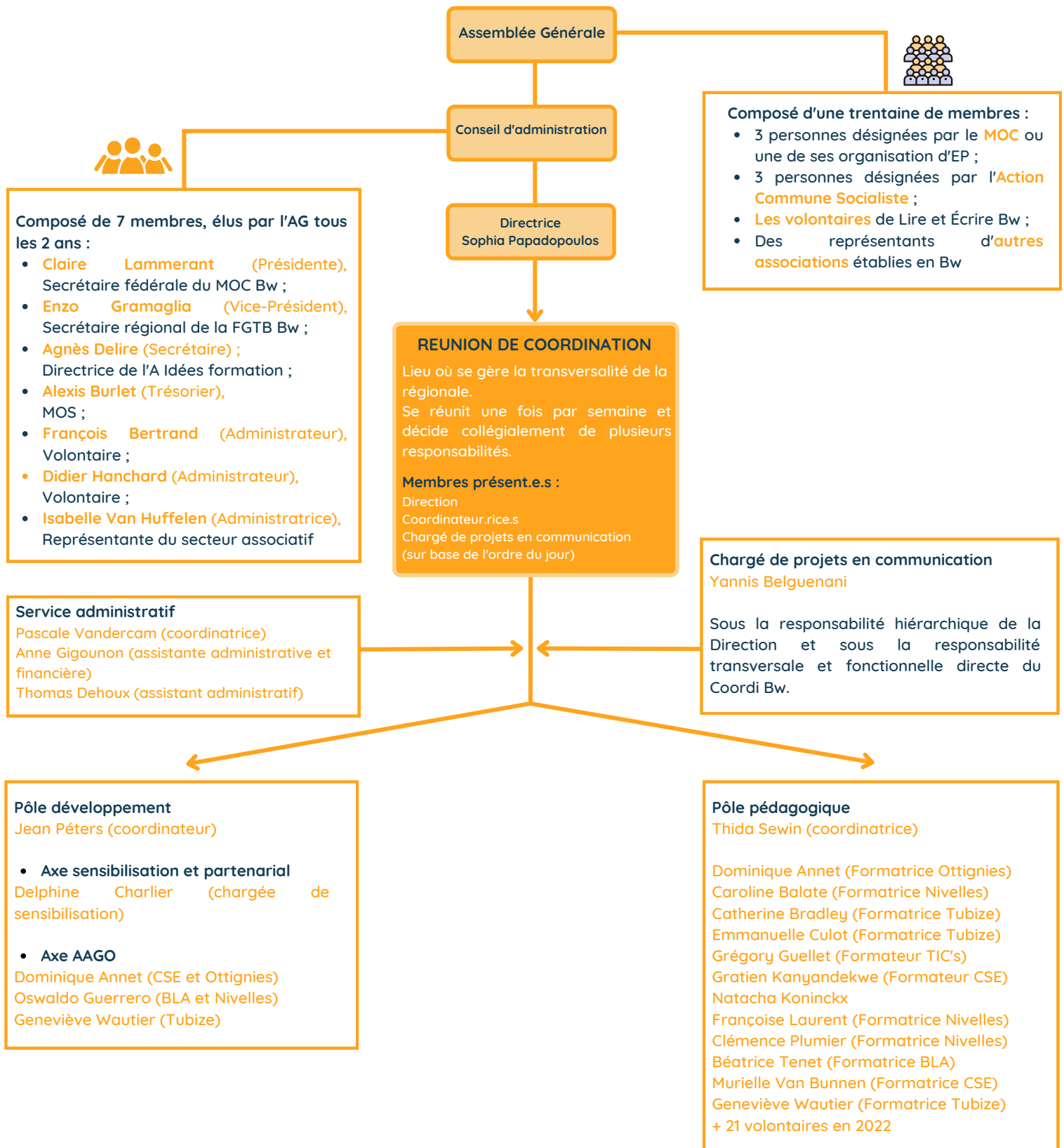


**Expo Droit de vivre**  
10 novembre

Les apprenant.e.s de Nivelles ont visité l'exposition "Le droit de vivre au Centre culturel de Nivelles qui retrace l'histoire et la création de la sécurité sociale en Belgique.

# Focus sur Lire et Écrire Bw

## Organigramme



## Une équipe



### Depuis la nouvelle organisation

En 2018, nous avons réalisé une première évaluation qui nous a mené à mettre sur pied un Groupe de travail en lien avec la thématique de l'articulation nécessaire entre le pôle pédagogique (les formateur.rice.s) et le pôle développement - axe accueil, accompagnement, guidance, orientation (les AAGO's).

### Fin 2021

Fin 2021, les travaux de ce Groupe de travail ont été clôturés et présentés à l'équipe. De ces travaux, nous avons notamment la réalisation d'une capsule vidéo à propos du métier d'AAGO, mais également une organisation et mise en place de temps/espace pour les échanges formateur.rice.s et AAGO's. Nous avons également travaillé plusieurs autres thématiques : **la réunion de débriefing et en partie, l'articulation au sein du « nouveau » pôle développement : axe sensi/axe AAGO**. En lien avec ce dernier élément, une première évaluation de l'axe AAGO a été réalisée.





## Journée internationale des volontaires

Une vidéo a été réalisée par notre chargé de projets en communication, Yannis Belguenani, dans le cadre de la journée internationale du volontariat, le 5 novembre, dans laquelle deux formatrices volontaires, Françoise Boucau et Patricia Piette, témoignent de leur expérience et vécu en tant que formatrice volontaire à Lire et Ecrire Brabant wallon\*.

Une 'double' équipe, salariée et volontaire, avec des temps et des implications différents mais qui travaille dans une même vision, la défense des droits fondamentaux et la participation et l'émancipation de tou.te.s.

## En 2022

La proposition de la direction était de pouvoir reprendre les « travaux » sur une des thématiques restantes. N'ayant pas identifié d'urgence à traiter une des thématiques, l'idée retenue a été d'attendre septembre 2022 pour y revenir. Finalement, nous n'avons pas mis sur pied un nouveau GT mais nous avons touché de près à une thématique qui interroge encore, **l'articulation entre les formateur.rice.s volontaires et les formateur.rice.s salarié.e.s.**

## UN TOUT GRAND MERCI À NOS 22 VOLONTAIRES EN BRABANT WALLON



Le travail axé sur le plan stratégique et le plan de communication a commencé en 2020 (période de crise sanitaire). Plusieurs temps et réunions ont alors été prévus:

- **Août 2020** : en équipe élargie (salariés et volontaires) ;
- Sur base d'un travail d'analyse de la chargée de projets en sensibilisation et communication ;
- **Juin 2021** : sur base d'un travail réflexif en équipe salariée ;
- **2022** : sur base d'un travail d'analyse du Coordi Bw et du chargé de projets en communication.


Un plan stratégique pour 2023-2025 est réalisé et présenté au Conseil d'Administration dans le 1er trimestre 2023. De ce plan stratégique, un plan d'actions et de communication sera défini.



**Formation continuée,  
réunions et échanges de**

# 2022

« Se réunir est un début, rester  
ensemble est un progrès, travailler  
ensemble est la réussite. »





Le 1er juillet, l'équipe salariée a participé à l'**Assemblée sectorielle organisée par l'Interfédération des CISP** et qui a eu lieu à La Marlagne. Au programme : échanges sur l'avenir du marché du travail et des formations en CISP, spectacle d'impro, repas convivial, blind-test, verre(s) de l'amitié !



Le 20 octobre, l'équipe salariée a également participé **au colloque « Recours aux droits et alphabétisation : un écart qui se creuse ? »**, organisé par Lire et Ecrire en Wallonie. L'occasion d'entendre les témoignages de travailleurs sociaux sur la difficulté à accompagner les personnes face au basculement numérique des services.



L'équipe a également eu l'occasion d'échanger avec Josua Gräbener, responsable de projets à Lire et Ecrire Wallonie au sujet du **développement d'un observatoire de l'analphabétisme en Région wallonne**.



## Les réunions de 2022

- 12 réunions d'équipe
- 27 réunions d'implantation : salariés et volontaires de chaque implantation
- 5 réunions du pôle développement : axe sensibilisation et axe AAGO
- 10 réunions de l'axe sensibilisation
- 4 réunions de l'axe AAGO
- 10 réunions de RPPA\* (salariés et volontaires) et RPA\*
- 35 réunions du pôle pédagogique
- Le service administratif se réunit régulièrement de manière formelle et informelle
- Des rencontres élargies sur une thématique entre tous les salariés et volontaires
- Des réunions et des rencontres extérieures ont également eu lieu, portées par les coordinateur.rice.s, par la direction, par le chargé de projets en communication : Bassin Emploi et Formation, Plateforme CISP, Coordination EP du Bw, Groupe de travail, appel à projet "Parcours de renforcement des compétences, GT "Cadre de référence", GT administratif et financier, Interrégionale wallonne, Collège des directeurs, Conseil d'Entreprise, ... ainsi que des réunions/rencontres portées par les AAGO's et les formateur.rice.s avec des partenaires, par exemple.



De plus, salarié.e.s et volontaires ont suivi une « palette » de formations : Comprendre et parler, L'exclusion n'est pas une fatalité, Écriture au Slam, A la conquête de l'univers des nombres, Méthode ECLER, BOB Olé, Débuter les Tic's avec les apprenants, ...



# Le pôle pédagogique

## Les missions du pôle



La mission du pôle pédagogique consiste à accompagner les personnes qui s'inscrivent dans une démarche d'alphabétisation.



En collaboration avec le pôle développement, il accompagne la personne tout au long de sa formation.



En organisant des formations d'alphabétisation populaire, il tient compte des cultures et projets individuels des apprenant.e.s.



En menant des projets collectifs et émancipateurs, il veille à ce que tous les participant.e.s puissent trouver leur place dans notre société.



L'ensemble de son action se mènera en cohérence avec les intervenant.e.s de Lire et Écrire Brabant wallon.

## Formation de formateurs

Les formations  
continues



La formation  
de base





## Les formations continues

Nous retrouvons plusieurs types de formations continues, parmi elles :

**Celles qui ont pour but d'inscrire nos méthodologies dans notre cadre de référence :**

Comprendre et parler : nos quartiers, Dire le juste et l'injuste : intelligences citoyennes, Méthode ECLER et roue de la grammaire, À la conquête de l'univers des nombres, Débuter les TIC's avec les apprenants.



Elles sont organisées par d'autres régionales de Lire et Écrire qui bénéficient d'équipes dédiées à cet effet. Cela a permis pour bon nombre de formateur.trice.s de notre régionale de mettre en action diverses animations portées par et pour les apprenant.e.s.

**Celles qui vont permettre de se mettre en immersion dans un projet particulier :**

La formation « Mallette Projet Mosaïque », qui a permis à l'équipe tubizienne de s'inscrire dans le projet Mosaïque avec d'autres partenaires, « Écriture au slam » qui a permis à l'équipe nivelloise de créer un projet d'atelier d'écriture avec la bibliothèque de Nivelles et qui amènera par la suite tout le travail réalisé autour du Petit prince d'Antoine de Saint-Exupéry.

**Celles qui ont pour visée une meilleure connaissance des partenaires :**

Formation CRI Bw : présentation du parcours d'intégration et obtention de la nationalité belge, Atelier philo organisé par le CAL Bw, Matinale mobilité inclusive organisée par l'Interfédé.

**D'autres découleront d'un questionnement important des apprenant.e.s pour un meilleur accès à l'information concernant une thématique particulière :**

Banque en ligne, quels outils pour former et accompagner.



# La formation de base

## POUR QUI ?

La formation de base s'adresse à toute personne, bénévole ou rémunérée qui envisage de s'engager dans le champ de l'alphabétisation ou de mieux le connaître. Elle vise à fournir les outils de base pour débiter en tant que formateur.rice en alphabétisation.

## QUELS OBJECTIFS ?

Elle privilégie la clarification de son positionnement comme formateur.rice au sein de l'institution et vis-à-vis des apprenant.e.s. Les objectifs étant de permettre de comprendre le contexte dans lequel l'alphabétisation s'inscrit : public, finalités, objectifs, causes, ...

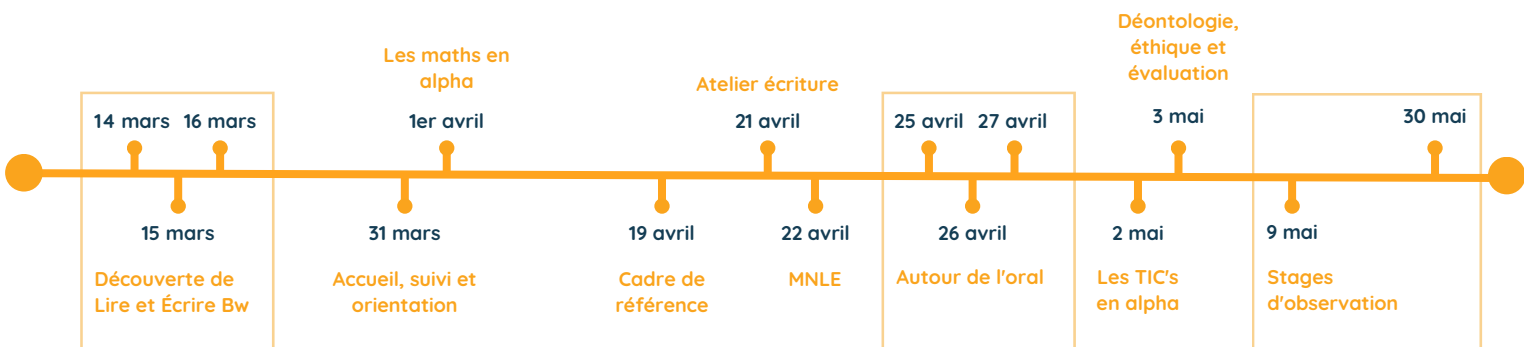
Aborder, découvrir, expérimenter les approches pédagogiques d'un.e formateur.rice en alphabétisation. Analyser les enjeux politiques liés à la formation d'adultes. Découvrir le cadre de référence qui sous-tend nos méthodologies.

Lors de cette formation, l'accent a été mis sur la construction des savoirs avec les participant.e.s et non sur la transmission de modèles. L'apprentissage s'est fait à partir de mises en situation. Les concepts d'éducation permanente, de pédagogie émancipatrice, de citoyenneté sont au centre de la formation et présents de manière transversale dans l'ensemble des modules.



Les modules de formation se sont répartis sur 14 jours, du 14 mars au 30 mai.

La formation de base a été ponctuée par des stages afin de favoriser une vision plus claire du terrain et du public par le biais d'observations et d'applications par le biais d'animations au sein des groupes de formation.



# Le tour des implantations

## Sur l'implantation de Court-Saint-Étienne



La lecture du roman « **De l'eau** » a permis au groupe de voyager au travers de l'imaginaire. **L'édition La Traversée** reste un outil précieux pour permettre aux apprenant.e.s de découvrir l'objet livre. Les apprenant.e.s ont expliqué que le fait de lire un roman entièrement leur a permis de se rapprocher du monde des livres et de **se sentir capables de les aborder**.

Ils ont aussi exprimé que la lecture leur vidait la tête et leur a permis de penser à autre chose, de s'évader. Nous avons donc goûté au plaisir de la lecture. Beaucoup d'émotions sont ressorties en fonction des événements qui se déroulaient dans le roman : moments de rire, de surprise et même de tristesse ainsi qu'une curiosité de plus en plus présente pour connaître la suite et la fin. L'identification à un personnage a permis de s'approprier le roman, d'en devenir presque acteur.

Pour fêter la sortie de ce livre sur le marché, **nous avons créé un événement avec l'aide de Nathalie Husquin**, responsable de projet de la collection La Traversée (livres de français facile - collection créée par Lire et Écrire Luxembourg). Cet événement a eu lieu durant une journée entière, le mardi 24 mai 2022 **au Quatre-Quarts de Court-Saint-Étienne**.

**Les apprenant.e.s étaient pleinement acteur.rice.s de cet événement** : en amont, de par leur travail de réflexion et de relecture du roman et aussi dans l'élaboration de la journée. C'est au travers de l'analyse critique du livre qu'**ils ont décidé de donner un nom au village de Xavier Deutsch « le village de la paix »**. La reprise de la thématique principale « l'eau comme ressource vitale », a permis de créer les activités de la journée. La matinée fut la mise en poésie et en mélodie de leurs textes, ainsi que l'échange avec Xavier Deutsch sur le métier d'écrivain et la création d'un livre. L'après-midi était destiné à des ateliers : écriture et un atelier "conscientisation" de l'utilisation de l'eau. Au travers de l'ensemble des activités menées, les apprenant.e.s ont pu se faire chercheur.euse.s par le visionnage de vidéos et créateur.rice.s d'une journée d'échanges et d'animations. Ce qui au départ partait d'un questionnement par rapport à la culture, s'est petit à petit mué en questionnements et **revendications quant aux droits politiques liés à l'environnement** auprès du Bourgmestre de Court-Saint-Étienne au travers d'une lettre que les apprenant.e.s lui ont adressée.

## Sur l'implantation de Nivelles et Braine-l'Alleud



### Lecture de nos différences

Le projet a pour but **la dénonciation des discriminations vécues par les apprenant.e.s** en passant par les outils de la lecture, de l'écriture et de l'expression orale. Les questions de départ sont : « Qu'est-ce que c'est « être différent » ? » « En quoi est-ce un problème ? », « Sur quelles injustices cela débouche ? » « Comment sublimer la différence à partir de la singularité de chacun ? ».

### Partenariat avec la bibliothèque de Nivelles



Dans le cadre du partenariat avec la bibliothèque de Nivelles, les formatrices de l'implantation de Nivelles ont accueilli deux animatrices **d'atelier d'écriture de slam**. Ce projet a permis de mettre en pratique les outils de lecture/écriture/expression orale en français abordés dans l'apprentissage au sein de Lire et Écrire dans une finalité de faire bouger les lignes. En effet, ils ne sont que le point de départ, le socle, la forme, pour atteindre notre objectif principal : **permettre aux apprenant.e.s de s'exprimer sur leur vécu**, d'être acteur.rice.s de leur vie, de s'insérer/s'intégrer dans un système sociétal, de pouvoir exprimer sa ou ses différence(s) tout en apprenant à respecter celle(s) des autres et donc d'accéder à une **meilleure compréhension de soi, des autres et de la société** plus globalement.



### Le Petit Prince d'Antoine de Saint-Exupéry

Le travail avec la bibliothèque de Nivelles a également donné lieu à un projet commun au sein des implantations de Braine-l'Alleud et de Nivelles lors du second semestre tournant autour du Petit Prince d'Antoine de Saint-Exupéry : **la visite de l'exposition et la lecture du livre** ont permis aux apprenant.e.s de s'immerger dans un autre univers que celui lié à leur quotidien. Cela a généré beaucoup d'émotions positives, un peu comme une catharsis. Beaucoup d'entre eux n'avaient pas encore eu l'occasion de visiter une exposition.

Nous avons aussi beaucoup travaillé sur l'imaginaire (imaginer la suite de l'histoire, comprendre l'univers du Petit prince, inventer des nouveaux mots, jouer avec les mots).



Source : <https://expo-petitprince.com/expo/>



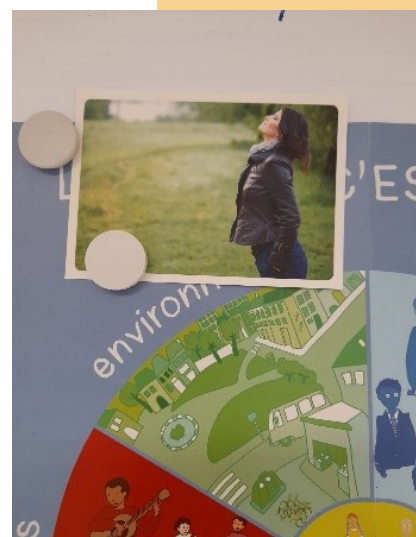
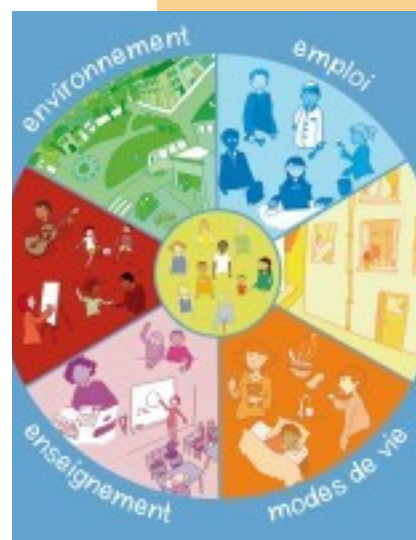
## Sur l'implantation d'Ottignies

Un travail a été mené, avec les apprenant.e.s du groupe d'alphabétisation orale. Depuis la crise sanitaire, chez les apprenant.e.s, avec les formateur.rice.s et l'agent d'accueil, de guidance et d'orientation, cette préoccupation constante à **faire la différence entre la maladie et la bonne santé** semble s'être logée tout naturellement dans les échanges. Dans les groupes, certaines personnes sont confrontées à des difficultés financières ou à des problèmes de santé qui prennent énormément de place dans leur vie.

Début janvier, une formatrice prend le parti d'aller à la rencontre des besoins de l'un et l'autre, besoins qui porteront en quelques sortes les activités du groupe au cours des semaines qui suivront. Il est question de **renouer avec l'idée de la bonne santé**. Le contexte politique, la crise Covid et financière amènent une série de tensions au sein du groupe de formation, l'objectif est de permettre aux apprenant.e.s d'acquérir les mots pour oser poser des questions.

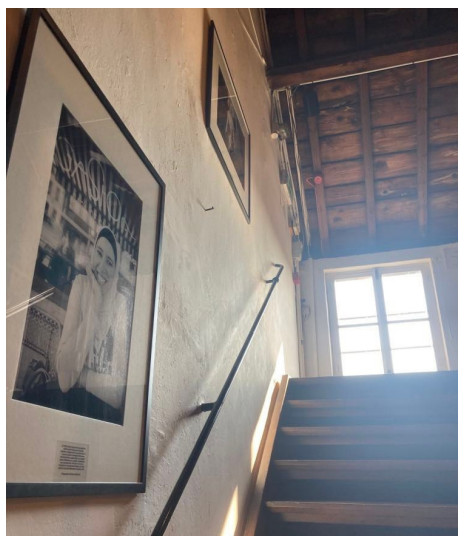
**Des actions associatives en vue d'une réduction des inégalités et un développement de la solidarité entre les citoyens sont impulsés** par la Maison Médicale, l'APL, elles-mêmes soutenues par le Plan de Cohésion Sociale et le Centre Local de Promotion de la Santé. Dans les groupes, certaines personnes sont confrontées à des difficultés financières qui prennent énormément de place dans leur vie et les limitent dans leurs possibilités de se soigner. Traiter du sujet de la santé au sens large permet l'échange des trucs et astuces utiles à tous, permet de donner l'un ou l'autre coup de pouce dans la vie quotidienne. Au-delà de cet aspect pratique, **cette réflexion pourrait amener à une meilleure compréhension du système de la sécurité sociale dans son ensemble**. Dans les groupes d'apprenants en alphabétisation, on observe souvent une méconnaissance du schéma de la sécurité sociale, de ses origines, de son fonctionnement.

Nous avons pu remarquer que des questions liées à la santé, amènent d'autres questionnements : le coût de l'alimentation, la sécurité au sens large, la sécurité alimentaire et les risques de pénurie. Au fur et à mesure du travail sur les questions, d'autres questionnements arrivent, entre autres sur les questions du coût de l'énergie, des problèmes de non accès au logement social, de problèmes d'insalubrité et sur les inégalités en général...





## Sur l'implantation de Tubize



Suite à la promenade organisée dans le cadre du **Kunstroute des arts à Tubize**, nous avons constaté que les photos de Thierry Geenen, exposées le long du parcours avaient été vandalisées de façon systématique. Et ceci aussi sur les différents lieux d'exposition. Ces photos représentaient des personnes d'origine étrangère.

**Les apprenants se sont posé des questions et ont interpellé l'animatrice du Centre culturel de Tubize.** Différentes hypothèses ont été émises sur le motif de cette destruction. L'idée a germé de réagir en organisant un événement autour de ce constat. Le Centre culturel s'est allié à d'autres partenaires et **une exposition des photos du collectif De Visu a été organisée.** Une exposition photo grand public est en soi un événement culturel d'autant plus qu'il portait sur l'appartenance culturelle d'une tranche de la population.

Ce qui a été montré aux apprenant.e.s c'est la démarche d'artistes qui ne sont pas de traditions, de cultures et d'origines musulmanes vivant en Belgique et s'intéressant à des personnes de traditions, de cultures et d'origines musulmanes vivant en Belgique. **Notre démarche a été de dialoguer avec les photographes** et de les interroger sur leur travail. Dans un groupe multiculturel, chacun apprend à prendre sa place tout en respectant les autres. En confrontant nos différents vécus et points de vue, les apprenants se sont rendus compte que finalement nous vivons tous les mêmes situations quelles que soient nos origines, nos cultures ou nos traditions.

Grâce à l'exposition, nous avons tous pu améliorer nos connaissances des différentes pratiques, cultures et traditions à la fois musulmanes mais aussi de toutes les personnes présentes. Au travers des activités organisées dans l'implantation, les apprenants ont découvert ce que signifiaient les concepts de préjugés, stéréotypes ... et pris conscience de leur existence, de leur importance et de leur banalisation dans notre quotidien.



## La campagne de notre mouvement

Dans le cadre de la campagne 2023, les apprenant.e.s participent à la création d'un spectacle de rue, en collaboration avec le Tof Théâtre et Lire et Écrire Communauté française. Ce spectacle dénoncera les exclusions dont font l'objet les personnes en difficulté de lecture et d'écriture face au recours au tout au numérique et revendiquera un accès physique - guichet aux services de 1ère ligne.



Pour préparer leur prise de parole lors de la rencontre avec le Tof Théâtre, les apprenant.e.s ont, au travers de leurs expériences en lien avec le numérique, dégagé des pistes de revendications et d'actions collectives pour que ces injustices n'arrivent ni aux autres ni à eux. Le projet se poursuivra en 2023 !



## Les TIC's dans nos implantations



La formation TIC's se construit au fur et à mesure en fonction de ce qui ressort des groupes. Les apprenant.e.s se sont entr'aidé.e.s, certain.e.s étant nettement plus à l'aise que d'autres avec l'utilisation des PC.

De novices ou même tout à fait débutants dans l'utilisation du PC, inquiets ou réfractaires à l'utilisation de la « machine », les apprenants l'ont petit à petit apprivoisé et ont osé aller de plus en plus loin, se découvrant la capacité de maîtriser le PC. Ils ont pu « tester » différents logiciels, ramener les PC chez eux pour s'y exercer et découvrir les possibilités que cela leur offrait. Certain.e.s apprenant.e.s, plus avancé.e.s, ont pu transmettre leurs connaissances aux autres et ainsi passer d'apprenant.e.s à acteur.rice.s.



# Formation permis de conduire



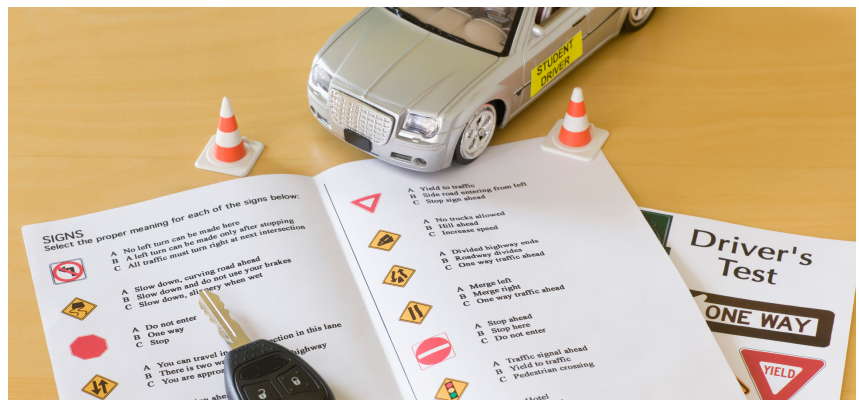
## Les compétences du formateur

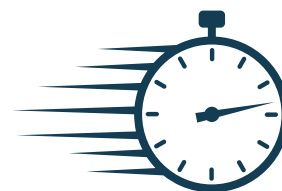
Le formateur ne doit pas être spécialisé en alpha. On ne lui demande pas de donner des formations d'alphabétisation. Cependant, il est amené à faire comprendre du vocabulaire et des nuances dans les tournures de phrases qui peuvent lui paraître évidents. Il faut donc qu'il puisse se mettre à la place de son public et s'adapter à ses difficultés. Il faut aussi qu'il soit convaincu que les apprenant.e.s sont capables de réussir, pour pouvoir les motiver.

Le formateur ne doit pas être un professionnel de la conduite. Il est cependant souhaitable qu'il ait lui-même son permis et qu'il connaisse parfaitement la matière. Il doit lui-même répondre à tous les exercices qu'il donne, et surtout **il doit se mettre à jour très régulièrement** (car la législation change souvent). Comme dans tout apprentissage, si le formateur est passionné par sa matière, elle passera bien mieux chez les apprenant.e.s.

Le formateur doit être rigoureux, car la seule manière de se préparer aux questions de l'examen, c'est le drill intensif. Il doit donc pousser les apprenant.e.s à répondre, à répondre vite et à répondre beaucoup, même s'ils n'en ont pas l'habitude.

Ce qui ne doit pas l'empêcher de mettre des touches d'humour, qui permettent de mieux mémoriser et de diminuer la tension.





Le formateur a besoin de temps : ce n'est pas une formation qui se donne à l'improviste. Au départ, il réalise lui-même un syllabus qui **rend la matière plus accessible et plus compacte**. Cela lui permet d'assimiler toute la matière et de l'adapter à son public. Il devra ensuite le mettre à jour régulièrement, tant pour la législation que pour intégrer des éléments auxquels il a été confronté durant la formation.

La crise sanitaire ainsi que la crise économique actuelle et la chute du taux de réussite suite aux changements **(en dix ans de 2012 à 2022, le code a changé 42 fois\*)** découragent de nombreux apprenant.e.s, ils ont peur d'aller à l'examen.

**\*SOURCE : Vias Institute**

Généralement, les formations d'alphabétisation s'adaptent au rythme des apprenant.e.s et ne mettent pas l'accent sur la vitesse. Ils/Elles ne sont donc pas habitués à une contrainte de temps. 15 secondes de réflexion par question, pour analyser l'image, analyser et comprendre la question et les trois suggestions de réponses et cocher la bonne réponse, c'est très court pour beaucoup de débutants en alpha. Soutenir un tel rythme durant 30 minutes (50 questions) c'est un fameux défi !\*

Préparer des apprenant.e.s en alpha à passer leur permis de conduire est une activité très intéressante et formative, et ce à différents points de vue :

- **Alphabétisation** : l'apprentissage du permis théorique permet de mettre en pratique et de développer de multiples compétences autour de la lecture et de l'écriture : lecture d'image, compréhension et analyse de questions, rapidité de lecture, informatique ....
- **Insertion socioprofessionnelle** : le permis de conduire constitue un atout supplémentaire pour trouver de l'emploi et être autonome.
- **Education Permanente** : la responsabilité du conducteur, l'impact écologique de l'utilisation de la voiture, la réflexion globale sur la mobilité et les différentes options existantes, les coûts engendrés par le déplacement en voiture, les formalités administratives... permettent aux apprenant.e.s de mieux comprendre le fonctionnement de notre société ainsi que certains de leur rôles et responsabilités au sein de celle-ci.

A cela s'ajoute une demande<sup>2</sup> de la part des apprenants pour qu'on les aide à passer le permis de conduire et surmonter les difficultés suivantes :

- Le volume de la matière est beaucoup plus important que ce dont ils ont l'habitude,
- Le vocabulaire utilisé n'est pas courant, et comporte beaucoup de nuances,
- Le système test par questions à choix multiple n'est pas celui utilisé en alpha,
- Le temps de réflexion par question est très court (15 secondes).

<sup>2</sup>« Apprendre le permis de conduire » est un des éléments qui ressortait particulièrement lors de l'enquête réalisée auprès des apprenants du Collectif Alpha en 2011. Cette demande fait écho à ce que nous rapportent les formateurs qui viennent au Centre de Documentation.

\*Les personnes ayant des difficultés de compréhension ou de lecture peuvent **présenter l'examen en session spéciale**. Les candidats seront alors assistés par un examinateur qui leur fournira les explications nécessaires à la compréhension des questions.

# Les financements

## Les missions du service administratif



En amont, pendant et en aval, par des outils, des procédures et une communication fluide, les missions du service administratif et financier sont de soutenir l'ensemble de l'association.



Le travail prioritaire du service est de valoriser les actions menées sur le terrain, répondre aux exigences formelles des pouvoirs subsidants et assurer proactivement la cohérence d'une bonne gestion administrative et financière de l'ASBL.



L'ensemble de son action se mènera en cohérence avec les différents.e.s intervenant.e.s de l'association.

« Tout évolue : les besoins, les politiques publiques, les cadres juridiques, les contraintes... les associations n'y échappent pas. Tous ces changements impactent un associatif pour qui un des enjeux majeurs consiste à garantir ce qui a été à l'origine de son existence, son identité. »

## Les subsides

Lire et Ecrire Brabant wallon est financée par divers pouvoirs subsidants aux contraintes et aux exigences multiples qui requièrent un suivi administratif et financier rigoureux et régulier. **Le total des subventions 2022 s'élève à 1 175 654,57€.**

### La Région wallonne



Wallonie

Les financements de la Région wallonne sont la principale ressource de Lire et Ecrire Brabant wallon via :

**Le décret CISP** : subside couvrant de l'emploi et du fonctionnement pour les activités de formation concernant les personnes dans une démarche d'insertion socioprofessionnelle. Suite à la crise sanitaire, en 2020, la région wallonne avait adopté plusieurs mesures en vue de soutenir les opérateurs de l'emploi, de la formation et de l'insertion socioprofessionnelle. La circulaire interprétative du 10 juin 2021 relative à l'AGW CISP du 15 décembre 2016 qui établit que la crise sanitaire est constitutive d'un cas de force majeure est restée d'application jusqu'au 30 septembre 2022.

**La convention Région wallonne alpha** : subside couvrant de l'emploi, des frais d'activités et de fonctionnement pour des actions de sensibilisation, d'accueil, d'orientation et d'émergence de la demande, ainsi que les actions dans le domaine de l'action sociale et de l'alphabétisation des travailleurs.

**La subvention APE** : la réforme APE a pris cours au 01-01-2022. Initialement composée de 2 volets, les points APE d'une part et la réduction des cotisations patronales d'autre part, elle consiste depuis cette année 2022 en une subvention annuelle unique.

Chaque employeur a reçu une décision d'octroi de la nouvelle subvention qui fixe :

- Le montant de la nouvelle subvention ;
- Le volume de l'emploi pérennisé à respecter correspondant au nombre minimum équivalents temps plein pour lesquels la subvention est octroyée ;
- Le volume global de l'emploi référence à respecter correspondant au volume global d'emploi, tous postes confondus (travailleurs APE, fonds propres, ...).



**La jointure FSE** : Lire et Écrire en Wallonie a pu obtenir de la RW une subvention (jointure) pour l'année 2022 étant donné le retard dans le traitement des projets introduits au FSE pour la programmation 2021-2027.

**Accord non-marchand RW** : subvention « Bien-être 2022 ». Attribuée tardivement, cette subvention est reportée sur 2023.

**Appel à projet "Renforcement des compétences"** : ce projet exploratoire se déroulant sur quelques mois de fin 2022 à début 2023, nous permet un travail réflexif avec trois écoles de promotion sociale sur les freins et les possibles d'une action de formation concomitante.

## Fédération Wallonie Bruxelles



**Le subsidie Éducation permanente** : ce subsidie couvre des frais de personnel (aides à l'emploi), d'activités et de fonctionnement. Pour rappel, c'est Lire et Ecrire Communauté française qui coordonne ce dossier.

**Accord non-marchand Communauté française** : mesure exceptionnelle 2022 Ecochèques. Le Gouvernement de la Fédération Wallonie-Bruxelles a décidé de financer l'octroi d'une prime unique de 200€ par travailleur cadastré au prorata du temps de travail sous la forme d'écochèques aux travailleurs de notre secteur.

## La Province



**Le financement provincial** couvre une partie des actions d'Éducation permanente (notre projet spécifique « Les TIC's à la rencontre de l'Alpha - le numérique à portée de l'alpha » ). La Coordination des organismes d'éducation permanente du Brabant wallon rentre un seul projet au nom de la Coordination d'éducation permanente du Brabant wallon.

## Les communes

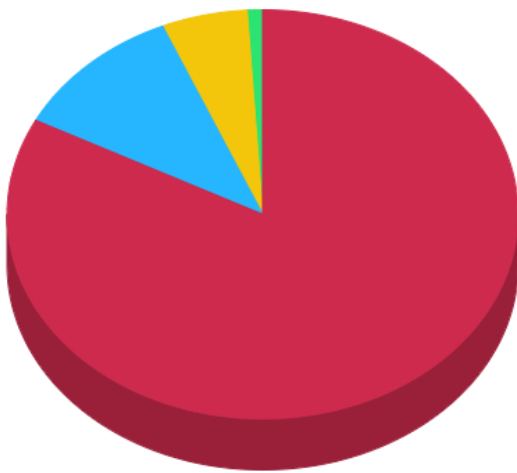
Braine-l'Alleud, Waterloo, Ottignies, Rixensart, Ittre, Tubize et Nivelles

## Le Fonds 4S

L'action "Clé sur porte" du Fonds 4S permet d'obtenir un financement pour une formation existant dans l'offre de certains opérateurs.

# Les subsides en graphique

## Répartition des subsides en pourcent

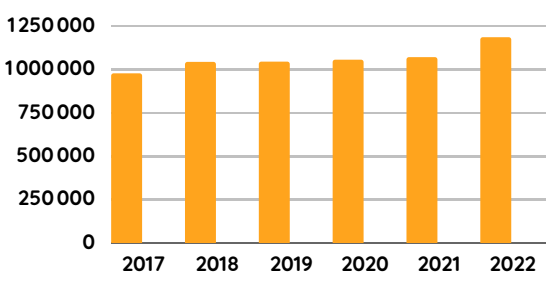


- RW: 83% / 971 000,53 €**
- FWB : 11% / 129 186,16 €**
- Maribel : 5% / 64 010,13 €**
- Autres\* : 1% / 11 457,75 €**
- FSE : 0% / 0 €**

**TOTAL : 1 175 654,57 €**

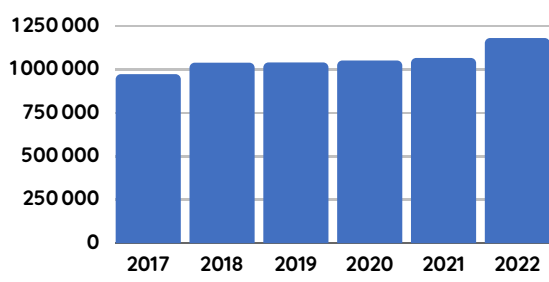
\*Autres : Fonds 4S, Province, Communes

## Évolution des subventions



2017 : 967 906 €  
 2018 : 1 033 789 €  
 2019 : 1 035 245 €  
 2020 : 1 046 392 €  
 2021 : 1 061 021 €  
 2022 : 1 175 655 €

## Évolution des subventions



2017 à 2018 : +6,8%  
 2018 à 2019 : +0,14%  
 2019 à 2020 : +1%  
 2020 à 2021 : +1,4%  
 2021 à 2022 : +10,8%

# Les dépenses

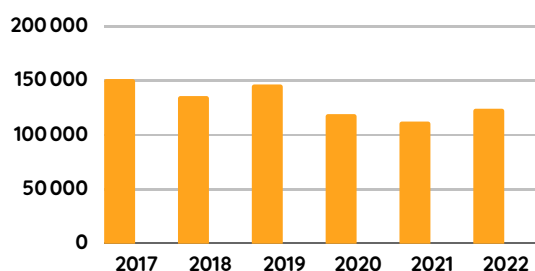
## Les différentes charges d'exploitation

Structure des charges*	Montant	Pourcentage
Services et biens divers	122 760,77 €	10,36 %
Rémunérations et charges sociales	1 023 651,44 €	86,41 %
Amortissements	19 306,44 €	1,63 %
Provisions pour risques et charges / reprises	-8,00 €	0 %
Autres charges d'exploitation	16 437,27 €	1,39 %
Charges financières	2 279, 79 €	0,19 %
Charges exceptionnelles	244,27 €	0,02 %
	<b>1 184 671, 98 €</b>	<b>100 %</b>

\*Ces charges sont détaillées dans le bilan 2022

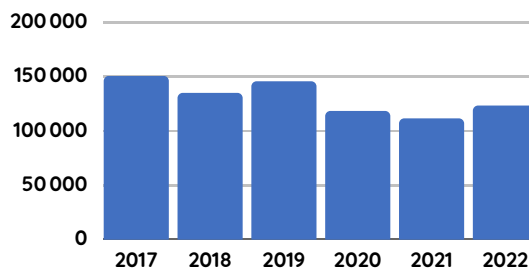
**Constats et points d'attention :** les services biens et divers sont en augmentation de 11% par rapport à l'année 2021. Ils représentent un peu plus de 10% des charges d'exploitation.

### Évolution des services et bien divers



2017 : 150 086 €  
 2018 : 134 410 €  
 2019 : 145 087 €  
 2020 : 117 790 €  
 2021 : 110 948 €  
 2022 : 122 761 €

### Évolution des services et bien divers



2017 à 2018 : -10,44 %  
 2018 à 2019 : +7,94 %  
 2019 à 2020 : -18,8 %  
 2020 à 2021 : -5,8 %  
 2021 à 2022 : +10,64 %

Les rémunérations et les charges sociales représentent en 2022 86,41% des charges de l'association. Ce coût est en augmentation de 8% par rapport à l'année 2021.

## Focus sur les aides à l'emploi

Les aides à l'emploi sont **essentiels** dans notre secteur et dans notre association.

<b>Région wallonne</b>	<b>144 504, 74 €</b>
FOREM Global-subvention unique ex APE	137 996,13 €
FOREM APE ancienneté N-1	1 270,59 €
PFA CISP	5 238,02 €
<b>Communauté française</b>	<b>112 828, 42 €</b>
Décret EP - Permanent	64 010,13 €
Point Emploi ex-FBIE	3 975,37 €
Décret Emploi subcomplémentaire	44 842,92 €
<b>Autre</b>	<b>64 010,13 €</b>
MARIBEL	64 010,13 €
	<b>321 343,29 €</b>

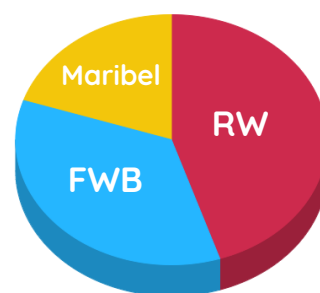


### Provenance des aides à l'emploi

Région wallonne : 44,97 %

F Wallonie Bruxelles : 35,11 %

Autre (Maribel) : 19,92%

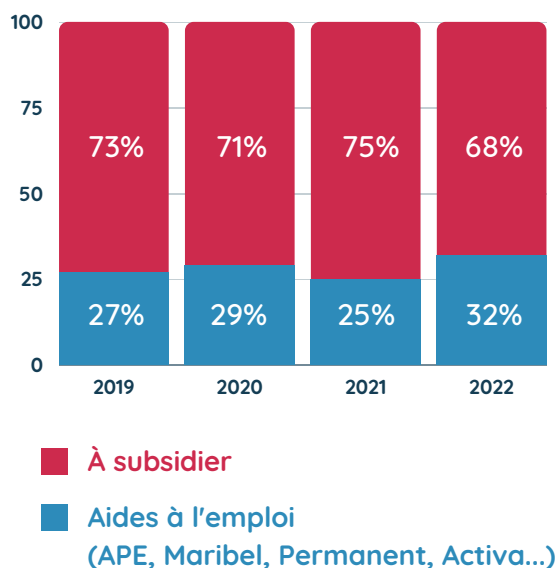


Les aides à l'emploi représentent pour l'année 2022, **32% des moyens financiers permettant de couvrir les coûts salariaux contre 25 % en 2021.**

Financement de l'emploi	2019	2020	2021	2022
Aides à l'emploi (APE, Maribel, Permanent, Activa...)	27%	29%	25%	32%
À subsidier	73%	71%	75%	68%

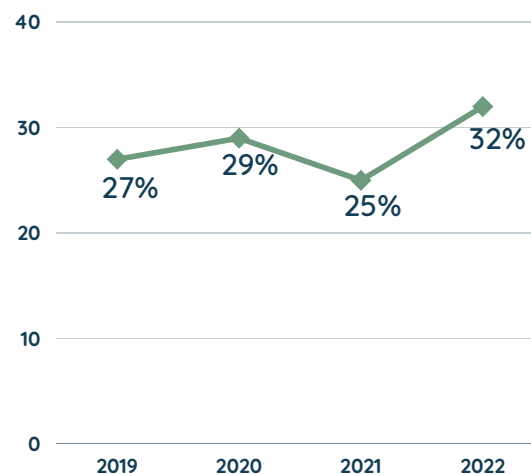


### Financement de l'emploi



### Aides à l'emploi

(APE, Maribel, Permanent, Activa...)



### Impacts de la réforme APE

Cette comparaison entre les différentes années est tronquée par le fait de la réduction dont nous aurions pu bénéficier sous forme de réduction de cotisations sociales patronales maintenant incluse dans la subvention globale APE (précédemment : cotisations sociales égales à 0,56 % contre +- 35% pour un travailleur subventionné ou non subventionné).

En effet, le but principal de la réforme APE est le passage à une subvention unique par employeur, sur un principe de forfait. Les 2 modes de subventionnement qui composaient précédemment la subvention APE : les points APE, d'une part, et les réductions de cotisations de sécurité sociale (RCSS) d'autre part sont convertis en un montant global.

Une problématique pour nous est que cette subvention unique forfaitaire est calculée sur base des données des années 2017, 2018 et 2019 ; les salaires ayant fortement augmentés depuis et donc les cotisations sociales.





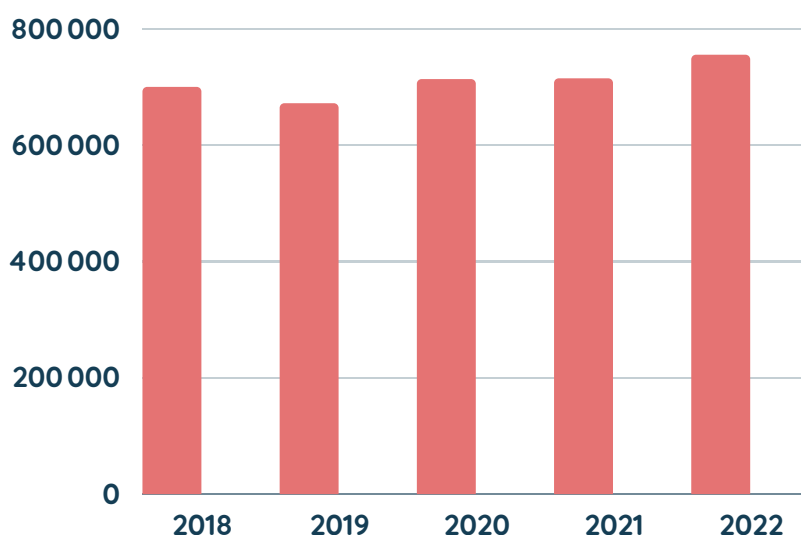
## Les rebondissements de l'année 2022



L'année 2022 a été marquée par l'inflation qui a atteint des taux record (9,25%).

L'indexation des salaires étant liée à l'évolution du coût de la vie, **cette inflation a eu un impact sur les coûts salariaux**. Au cours de l'année 2022, l'indice santé ayant été dépassé 5 fois, **nous avons eu 5 indexations des salaires** : février, avril, juin, septembre et décembre.

### Évolution des coûts des salaires bruts



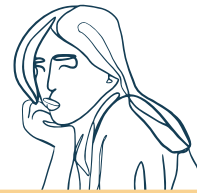
2018 : 698 224,22 €

2019 : 670 131,08 €

2020 : 711 643,64 €

2021 : 712 952,21 €

2022 : 753 542,59 €



« Anne, ma sœur Anne, ne vois-tu rien venir ? »

« Je ne vois rien que le soleil qui poudroie, et l'herbe qui verdoie. »

Attendu depuis plus d'un an, l'ensemble des documents nécessaires aux appels à projets de la programmation 2021-2027 étaient accessibles sur le site de l'Agence FSE le 11 mars 2022, les candidatures électroniques validées au plus tard le 24 mai 2022 à 12h.

Les réponses étaient attendues fin juin... mi-septembre... décembre... à l'heure de la rédaction de ce rapport nous sommes toujours dans l'attente !

### Nous avons rentré trois projets :



#### La formation en alpha sur le Brabant wallon

En continuité de la programmation précédente, ce projet nous permet d'accueillir des personnes qui n'avaient pas ou difficilement accès aux dispositifs de formation en alphabétisation en raison de leur statut, de leur lieu de résidence, d'obstacles personnels ou de la capacité d'accueil des opérateurs d'alphabétisation.



#### Les TIC's à la rencontre de l'alpha

Notre projet vise à la fois à diminuer la fracture numérique tant sur le plan de l'accès que sur le plan de l'usage en développant des formations qui permettent aux personnes d'accéder à internet et aux outils digitaux et se familiariser, oser, s'autoriser, comprendre les TIC's, comprendre le monde et faciliter ainsi leur inclusion sociale.



#### Accueil, orientation et guidance des publics analphabètes en Brabant wallon

L'objectif de ce projet est à la fois de toucher et de recruter les personnes peu ou pas scolarisées, en situation d'analphabétisme/illettrisme là où elles se « trouvent » afin de les accompagner dans la réflexion et la démarche d'entrer en formation et tout au long de la formation. Il nous permet de renforcer ce travail.

L'agent d'accueil, de guidance, d'orientation et de recrutement est celui qui accueille et reçoit en entretien les personnes qui osent franchir la porte des centres de formation. Il connaît le public, l'accompagne tout le long de la formation, l'oriente éventuellement et prépare dès l'entrée en formation sa future sortie

## € Le soutien de nos subsidants face à l'explosion des coûts

### Subvention CISP

D'un financement de 15,85€/heure stagiaire en 2021, notre subvention a bénéficié d'une 1ère indexation début 2022 qui la portait à 16,30€/h. Fin octobre, ce coût horaire a été porté à 16,94€/h. Cela représente au total une indexation de 6,88% soit près de 40.000€ par rapport à 2021.

### Subvention unique APE

Mi-octobre, nous apprenions que nous bénéficions d'une prime exceptionnelle de 3,22%.

### Maribel

2 indexations ont été appliquées par le Fonds Maribel pour une augmentation totale de 5,70% pour l'année 2022.

# 2022

### Subventions EP

Les subventions liées à l'emploi non marchand ont également été indexées. Indexation de 8,5% du point emploi Permanent et ex-FBIE et de 5,70% de la subvention supplémentaire.

### Jointure FSE

Octroyée par la Région wallonne initialement pour le 1er semestre 2022 afin de nous permettre de maintenir nos activités suite au retard du FSE dans la nouvelle programmation, cette jointure a été élargie au 2ème semestre. Nous apprenions cette bonne nouvelle mi-juillet.

#### Résultat de l'exercice et évolution des principaux indicateurs financiers :

"L'évolution de l'inflation au cours de l'exercice 2022 s'est traduite par une augmentation de près de 8% des charges de rémunérations et une hausse de près de 11% des services et biens divers. Ces augmentations ont été compensées par une hausse de près de 11% des subsides octroyés à Lire et Écrire brabant wallon, les principaux pouvoirs subsidiant ayant procédé à une indexation extraordinaire de leurs subventions pour permettre de faire face à ce contexte inflationniste particulier."

Extrait de la note de synthèse de J-Day, Réviseur

# Le pôle développement

## Les missions du pôle



La mission du pôle développement consiste d'une part à sensibiliser et interpeler sur les problématiques liées à l'illettrisme. D'autre part, il assure la visibilité et le développement des actions de la régionale.



Il négocie, communique et crée des passerelles en interne et en dehors de l'association. Il crée et entretient un réseau partenarial.



Le pôle accueille et oriente toute demande concernant l'illettrisme.



Il encadre l'accompagnement de toute personne en formation à Lire et Écrire Brabant wallon depuis son entrée jusqu'à sa réorientation future.



L'ensemble de son action se mènera en cohérence avec les différents intervenants de Lire et Écrire Brabant wallon.

## Les actions du pôle

La crise sanitaire a remis en question le positionnement et les pratiques du pôle développement. Bien que ses effets se soient estompés au fil des mois, elle nous a malgré tout laissé dans son sillage quelques bouillons desquels ont surgit des réactions et des adaptations dans nos pratiques. Ces impacts concernent autant l'axe sensibilisation que l'axe AAGO (Agent d'Accueil de Guidance et d'Orientation). Progressivement le pôle a retrouvé une « vitesse de croisière ».

Notre équipe dynamique et le renfort de notre chargé de communication nous ont permis d'avoir recours à des moyens techniques adaptés pour pallier à ces difficultés. Les moyens de communication actuels tels que les outils numériques et les réseaux sociaux ont été exploités pour réaliser nos actions de sensibilisation.

## Maintien et tissage d'un partenariat fort



L'alphabétisation étant une question transversale, notre action porte les questions d'alphabétisation dans de nombreux lieux où se rencontrent des partenaires de tous bords. Plusieurs plateformes associatives existent et traitent de diverses problématiques locales ou sectorielles. Les actions partenariales sont « conjointes » aux actions d'alpha. Elles se pratiquent avant, pendant et après la formation de l'apprenant.e.



Portes ouvertes de notre partenaire "Le Crabe Asbl". Nous y avons présenté notre campagne du 8 septembre, Journée internationale de l'alphabétisation "Le digital par défaut : simple clic ou nouvelle claque ?"

**En 2022**, la régionale du Brabant wallon a travaillé avec de nombreux partenaires issus de secteurs aussi divers que l'action sociale, l'insertion socioprofessionnelle, l'emploi, la culture, l'enseignement... La couverture territoriale directe porte sur 16 communes (lieux géographiques) du Brabant wallon mais elle est plus large en réalité.

Les relations partenariales de Lire et Écrire Brabant wallon constituent un axe important de nos activités car elles permettent de promouvoir nos actions au-delà de nos murs, d'échafauder des actions collectives qui contribuent à l'émancipation des personnes en situation d'illettrisme. Autant pour l'axe AAGO que pour la sensibilisation, cela permet d'assurer une visibilité des actions autant vers l'extérieur que vers l'intérieur de notre organisation.



## Pôle développement : axe AAGO



Les métiers de l'alpha sont plein de vie et évoluent au fil du temps. Depuis plusieurs années, **la fonction d'AAGO a vu le jour au sein de l'équipe des travailleurs de Lire et Ecrire Brabant wallon**. Son rôle est de jouer l'interface entre le formateur, le service administratif et l'apprenant.e, du début jusqu'à la fin de la formation et parfois même après.

Lorsqu'une personne souhaite entrer en formation elle contacte Lire et Écrire Brabant wallon via un numéro central et celle-ci est rapidement mise en rapport avec un AAGO. C'est à ce moment qu'une relation se crée, qui va se poursuivre tout au long du parcours avec des échanges et un suivi régulier. En Brabant wallon, nous avons 3 personnes qui assurent ce travail à mi-temps et se partagent le territoire en 3 zones : le Centre, l'Ouest et Tubize.



La crise sanitaire a mis à rude épreuve le travail des AAGO. Ils ont dû s'adapter et assurer le suivi des apprenant.e.s. Souvent, leurs interventions dépassaient leurs missions car les demandes concernaient fréquemment des domaines qui relevaient de la responsabilité d'autres services de première ligne. Bien que 2022 se soit montrée un peu moins rude du point de vue sanitaire, l'inflation a pris le relais et a engendré de nouveaux traumatismes. Nous considérons être moins mal lotis que d'autres CISP, cependant le recrutement des apprenant.e.s pour entrer en formation devient de plus en plus compliqué.

Les AAGOS ont constaté à quel point notre public se sent de plus en plus fragilisé par les effets de la crise et les retombées de l'inflation sur leur vie quotidienne, leur santé et leur équilibre psychique. Ces effets portent considérablement conséquence sur le recrutement, le maintien en formation et sur la régularité des apprenant.e.s.



En 2022, nous avons instauré des réunions spécifiques « Axe AAGO ». Un moment permettant aux AAGO de se rencontrer et d'échanger sur les difficultés rencontrées dans leurs pratiques, de débattre, de mutualiser des « trucs et astuces ». Elles permettent aussi de se focaliser sur des problématiques partagées. À chaque rencontre, nous essayons de consacrer un temps à la découverte d'une association partenaire afin d'élargir et mutualiser le champ partenarial et mieux répondre aux besoins des apprenant.e.s. En 2022 nous avons rencontré l'ASBL Activation, l'ASBL À 4 roues et Solidarisis.

## Quelques actions saillantes de l'axe sensibilisation



### Lettre ouverte aux services de première ligne du Brabant wallon

L'action d'interpellation des services de première ligne avec la Lettre ouverte suit son cours. **Nous avons à nouveau rencontré la Députée provinciale Madame Sophie Keymolen**, qui nous a fait un retour sur l'inventaire des constats de dysfonctionnement de certains services que nous lui avons remis en décembre 2021. **Elle s'est montrée fort intéressée par une expérience « pilote » que nous menons avec la ville de Nivelles** et nous a proposé de la dupliquer avec d'autres villes et communes de la province. Nous avons échangé sur les moyens à mettre en place pour mener à bien cette expérience.



#### En septembre

Une rencontre a été organisée avec une personne chargée de faire un cadastre, par la Province du Brabant wallon, **pour évaluer l'accessibilité numérique de la population**. Un échange positif car ils se sont engagés à prendre en compte des recommandations évoquée par notre démarche.

#### Axe Forem

**En ce qui concerne l'axe Forem**, nous avons rencontré l'Interfédé pour présenter la démarche et récolter des témoignages et s'inspirer d'autres actions menées allant en ce sens. **L'objectif étant d'agir avec « force » pour sensibiliser les décideurs du Forem à la problématique du digital first.**

#### Coordination EP

Par rapport à la **coordination Education Permanente** du Brabant wallon, cosignataires de la lettre, nous sommes allés présenter nos travaux. La coordination en a conclu qu'il serait nécessaire **d'élargir l'action vers de nouveaux partenaires** qui sont également impactés par la numérisation «sauvage».



Toujours dans ce cadre, nous avons pris part à un groupe de travail traitant des **inégalités numériques**, piloté par le « Centre Local de Promotion de la Santé » CLPS. Un GT regroupant différents acteurs de la santé et du social (RS Bw, CAL, EPN, PCS,...) s'est mis en place pour organiser en 2023 une rencontre entre de nombreux acteurs concernés par la numérisation débordante. L'objectif est de constituer un plaidoyer qui prenne en compte les difficultés rencontrées par les professionnels des secteurs concernés.

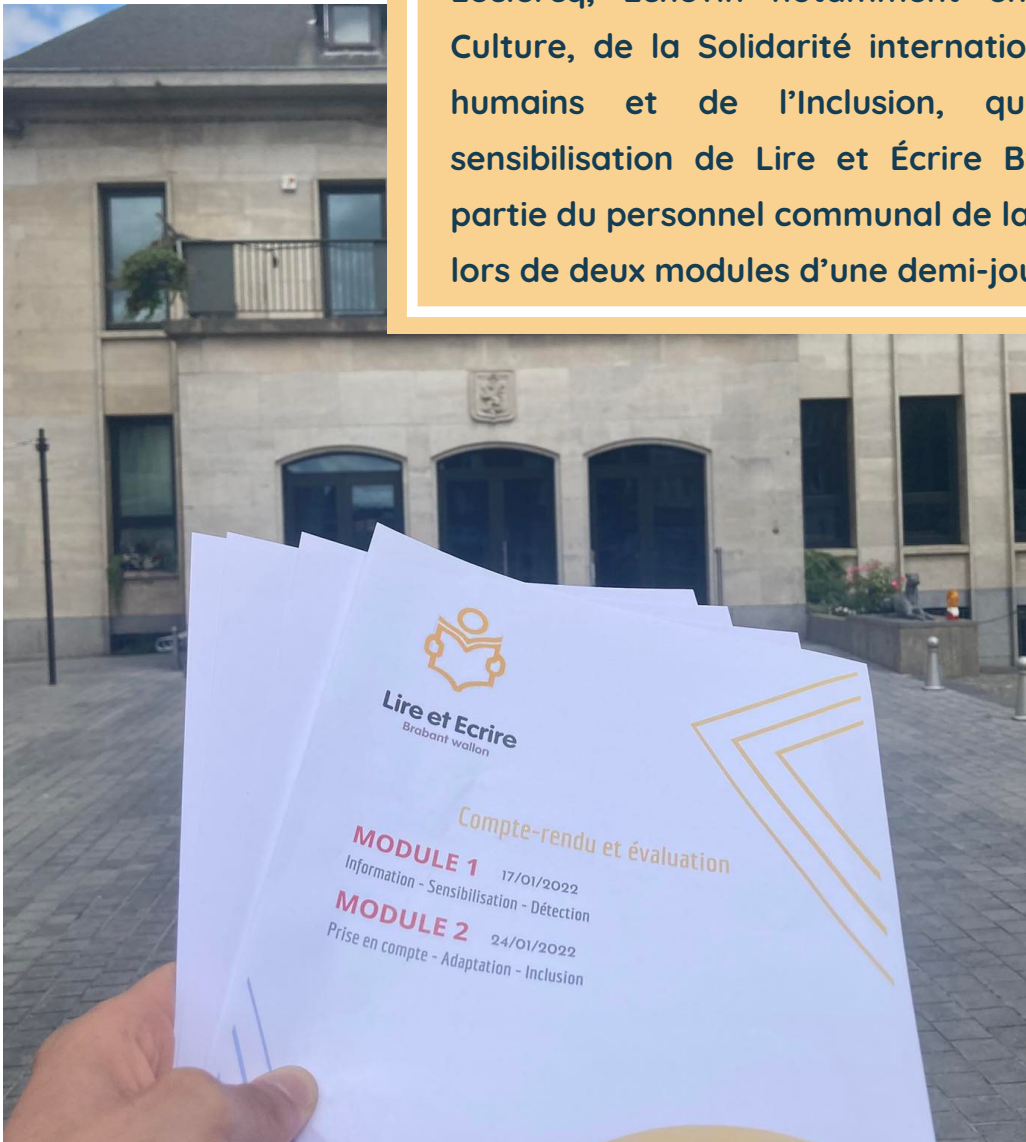


## Formation et sensibilisation du personnel communal de la Ville de Nivelles



Depuis plus de deux ans et le début de la crise sanitaire, nous nous intéressons de plus près aux conséquences de la pandémie sur un public fragilisé et éloigné du numérique. Parmi elles : les difficultés d'accès aux services de première ligne (CPAS, mutuelles, administrations communales, ...).

C'est dans ce cadre et grâce au soutien de Grégory Leclercq, Échevin notamment en charge de la Culture, de la Solidarité internationale, des Droits humains et de l'Inclusion, que l'équipe de sensibilisation de Lire et Écrire Bw a formé une partie du personnel communal de la Ville de Nivelles lors de deux modules d'une demi-journée chacun.





Le premier module visait à poser les bases, c'est-à-dire informer et sensibiliser le personnel communal sur les causes et conséquences de l'illettrisme ainsi qu'à fournir les outils qui permettent de poser l'hypothèse.



Le deuxième module concernait la prise en compte, l'adaptation et l'inclusion. Les participants aux modules ont évoqué plusieurs pistes d'adaptation pour la prise en compte des citoyens illettrés. Durant le second semestre, une deuxième session fut organisée avec d'autres membres du personnel !



Chaque démarche, chaque action posée de petite ou de grande envergure qui vise la prise en compte des personnes en situation d'illettrisme concourt à une société plus juste pour tous. L'expérience développée avec la Ville de Nivelles porte ses fruits. Ce processus de construction collective a donné des actions concrètes comme la réalisation d'un mini métrage (visible sur notre site), une conférence de presse le 08 septembre à l'occasion de la journée internationale de l'alpha. Il faut également souligner une action remarquable de la responsable SPF dérogée au service sanctions administratives communale de Nivelles qui a adapté des documents administratifs pour les rendre plus lisibles et accessibles.

Cette initiative a été partagée dans d'autres services SAC d'autres communes en Wallonie et à Bruxelles.

Forts de cette expérience nous avons développé un projet semblable avec la commune de Braine l'Alleud. Cela a donné lieu à plusieurs rencontres pour aboutir sur une première sensibilisation des cadres de différents services. Cette rencontre permettra de programmer une sensibilisation avec le personnel de la commune en 2023. D'autres actions de ce type sont en négociation avec Ottignies Louvain-la-Neuve et La Hulpe.





## Formation et sensibilisation du personnel de la bibliothèque publique locale de Nivelles

Nous avons rencontré la direction de la bibliothèque publique de Nivelles avec laquelle nous avons projeté une sensibilisation du personnel de la bibliothèque pour permettre de faciliter l'accès de celle-ci à un plus large public peu ou pas habitué à fréquenter un tel lieu. Cette action se mène conjointement avec le CRI Bw. Des rencontres se sont produites durant le second semestre pour concrétiser le projet. 6 demi-journées sont programmées en 2023. Les travailleurs de la bibliothèque itinérantes : « Place au livre », vont y participer également.



## Sensibilisation des étudiants de l'École Normale Catholique du Brabant Wallon

Nos interventions à l'ENCBW sont récurrentes. Chaque année nous sommes invités à animer un groupe de futurs instituteurs.trices. L'objectif est la prise de conscience de la problématique de l'illettrisme, ses multiples causes et conséquences mais aussi de faire réfléchir sur les moyens à mettre en place en tant qu'enseignant.e. Un groupe d'une trentaine d'étudiant.e.s ont été sensibilisés.



Nous avons également été invités, comme chaque année, à évaluer les travaux présentés par les futurs instits. Des travaux visant à rapprocher l'école des parents. Des retours assez intéressants sur lesquels nous avons remis un avis par la « lorgnette » prise en compte de l'illettrisme.



## Sensibilisation des délégués syndicaux de la Confédération des syndicats chrétiens (CSC)

Depuis les dernières élections sociales, nous avons convenu avec la CSC du Bw d'inclure dans leur formation un module visant la sensibilisation à l'illettrisme. Le Covid à fait trainer les choses mais durant ce premier semestre, nous avons pu concrétiser, en présentiel ce projet. Nous avons donc animé 6 modules de sensibilisation, comprenant chacun une quinzaine de délégués.





## 12ème édition d'Art en chemin : un parcours d'artistes à Nivelles !



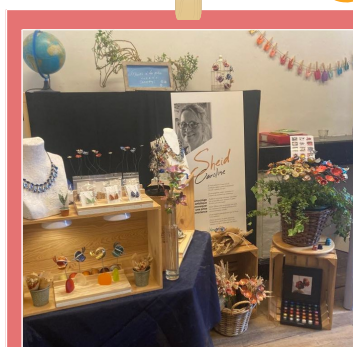
Pour la 2ème fois, nous avons été approchés par le Centre culturel de Nivelles pour mettre nos locaux en disponibilité pour l'exposition du parcours des artistes.

# ART EN CHEMIN

Cela a permis de sensibiliser le public de ce parcours d'artistes.

Cet évènement est l'occasion de rencontrer un public que nous n'avons pas l'habitude d'approcher.

Nous avons exposé notre stand avec une fresque créée par les apprenants en guise d'œuvre d'art.





## Les mondes de Nivelles : la diversité mise en avant !



La rencontre interculturelle annuelle des « Mondes de Nivelles » s'est tenue en octobre. Dans ce cadre, chaque année « les divertisseurs », tisseurs de diversité organisent une animation commune. C'est un partenariat avec les Équipes Populaires, Vie féminine, CNCD 11 11 11...

En même temps, nous avons tenu un stand dans lequel était présenté un robot de notre fabrication avec matériel de récup. Ce robot nous a permis de récolter des signatures et une adhésion au message de la campagne de Lire et Écrire : « Le digital par défaut : un simple clic ou nouvelle claque ». 30 signatures récoltées sur une après-midi qui ont permis de se rendre compte à quel point la numérisation généralisée impacte largement et insécurise de nombreux citoyens.



**Archie-Olie**

Notre robot  
presqu'humain !



## Le parcours de renforcement des compétences : un partenariat avec la promotion sociale

Le projet vise à établir un nouveau partenariat entre trois écoles de Promotion sociale du Brabant wallon et notre association.

L'objectif est d'identifier l'ensemble des actions pertinentes à mettre en place afin de permettre la fluidification des parcours des apprenant.e.s en difficulté avec la lecture et l'écriture qui souhaitent s'inscrire dans des formations qualifiantes.



Lire et Ecrire constate que parmi ses apprenants, peu arrivent à accéder à une formation qualifiante. Il y a un chaînon manquant entre la sortie de l'alpha et l'entrée en promotion sociale.



La Promotion sociale se rend compte également que des personnes ne maîtrisent pas les notions de base en lecture et écriture lorsqu'elles viennent passer le test d'admission.



Des frustrations sont nées autant pour Lire et Ecrire que pour la Promotion sociale.



L'accès à un emploi de qualité et stable est rendu plus difficile par l'absence de diplôme reconnu en Région wallonne.



Ces constats partagés ont donné la création d'un groupe de travail pour se réunir, mieux se connaître, se reconnaître, pour envisager des pistes permettant de créer et/ou améliorer des passerelles entre nos deux secteurs. Une belle collaboration a vu le jour et ce travail devrait donner de belles suites en 2023.





## La sensibilisation via les réseaux sociaux et les outils digitaux

De nombreux posts ont été publiés sur notre page Facebook. Cet outil est un bon moyen de sensibiliser des abonnés, de plus en plus nombreux, à propos de l'actualité et des actions menées par Lire et Ecrire Brabant wallon. Nous publions une à deux fois par semaine.



### Pour illustrer avec des chiffres pour 2022

**65 PUBLICATIONS**



**946 LIKE ET RÉACTIONS**



**7036 COUVERTURES**



**1199 ABONNÉS**



De nombreuses informations de sensibilisation ont également été publiées sur la page « Actu » de notre site web.

 <https://www.lire-et-ecrire.be/brabantwallon>

 <https://www.facebook.com/LireetEcrireBrabantWallon>



# Les perspectives 2023 !

La logique de l'appel à projet le remet dans les mains du décideur public : c'est lui qui décide ce qu'est le problème, comment le résoudre, les publics cibles, les bonnes actions à mener... Il écarte, au profit d'une politique dite gestionnaire, la possibilité d'une vue panoramique des problèmes sociaux, mais aussi la dimension propositionnelle et militante des associations. »

Article "L'appel à projet"

Thermomètre de la relation entre pouvoirs publics et associations

Janvier 20



## DEUX APPELS A PROJET

- »»» AAP Parcours de renforcement des compétences (voir P 45)
- »»» AAP Renforcement de l'accompagnement psychosocial :  
Le projet vise à renforcer l'accompagnement psychosocial des apprenant.e.s en formation à travers la thématique de la santé.



## LES PROJETS FSE\* PROGRAMMATION 2021-27

- »»» Le projet « Accueil et recrutement »  
L'objectif de ce projet est de toucher, accueillir et orienter, et guider des personnes peu ou pas scolarisées difficilement atteignables afin de les aider à s'engager dans une formation en alphabétisation.
- »»» Le projet « TIC's » qui nous permet de renforcer les approches TIC's dans les formations.
- »»» Le projet « Formation alpha » qui est dans la continuité pédagogique des projets FSE actuels coordonnés par Lire et Ecrire en Wallonie.



## DIGITALISATION DES SERVICES ESSENTIELS

- »»» Nous continuerons notre travail autour de la problématique de la digitalisation des services essentiels et de l'accessibilité des services publics par les personnes analphabètes/illettrées (voir P 39)



## ÉTUDE RASTA DE L'INTERFÉDÉ

- »»» Développer un travail réflexif et mettre en place des pistes concrètes dans les suites de l'étude RASTa, Recrutement et Accroche des Stagiaires en formation CISP de l'Interfédération des Cisp, en lien avec la reconduction de notre nouvel agrément CISP (2023-2028).



## CAHIER DE REVENDICATIONS

- »»» Nous mobiliser et interpeller les politiques à partir de notre Cahier de revendications en vue des élections 2024, en lien avec le Cahier de revendications de l'Interfédération des Cisp.

« Le travail d'alphabétisation, comme toute forme d'éducation, est un geste politique. Et ce n'est pas un geste neutre. En effet, que l'on mette en lumière la réalité sociale dans le but de la transformer ou qu'on la dissimule afin de la préserver telle quelle, on pose un geste politique. »

Déclaration de Persépolis



## UN TIERS LIEU RURAL

- »»» Le partenariat avec un « Tiers-Lieu rural » dans le cadre du projet de diversification de Tiers-Lieu rural du Quatre Quarts Citoyens à Court-Saint-Etienne. Nous nous impliquerons dans le volet « Rebattre les cartes » de ce projet.

**ET ENFIN,** pour nous aider à « naviguer » : un plan stratégique à l'horizon 2023-2025. Disposer d'un plan stratégique formalisé qui part des valeurs de notre Charte et trace les lignes des enjeux et de leurs objectifs. Celui-ci permettra d'établir un plan d'actions et un plan de communication qui se déclinera en cohérence avec le plan stratégique.

comprendre, échanger, chercher, réfléchir, apprendre,  
 écouter, susciter, éveiller, penser, animer, accueillir, lire,  
 évaluer, valoriser, créer, imaginer, construire ensemble, de-  
 participer, partager, écrire, parler,  
 prendre, évaluer, de remettre au questionnement,  
 agir, se former, reconnaître, changer, agir,  
 utiliser, évaluer, de confier, recevoir,