

Travailler comme

OUVRIER/OUVRIÈRE POLYVALENT/POLYVALENTE DANS LE BÂTIMENT



Lire et Ecrire
Bruxelles



OUVRIER/OUVRIÈRE POLYVALENT/POLYVALENTE DANS LE BÂTIMENT

DESCRIPTIF

Le métier :

Sous la responsabilité du chef de chantier, l'ouvrier polyvalent dans le bâtiment travaille en équipe sur des tâches extrêmement variées : détruire un mur, couper des briques, monter une cloison, la peindre,...

Ce métier exigeant physiquement requiert sérieux et minutie : chaque étape influençant la suivante, si le début est mal fait, le résultat final sera décevant. Il faut également être capable de s'adapter rapidement car le lieu de travail, les tâches à effectuer, mais aussi la composition de l'équipe et les exigences du client changent en fonction des chantiers.

SAVOIR

- **SAVOIR ÉCOUTER LES CONSIGNES DU CHEF DE CHANTIER**
- **SAVOIR TRAVAILLER EN ÉQUIPE**
- **ÊTRE VOLONTAIRE ET PRO-ACTIF**
- **ÊTRE SOIGNEUX ET RIGOUREUX**
- **SAVOIR ANTICIPER LES PROCHAINES ÉTAPES DU CHANTIER**
- **ÊTRE PONCTUEL**

POINTS D'ATTENTION

Ce que l'ouvrier doit savoir faire

- **RESPECTER LES CONSIGNES DE SÉCURITÉ ET D'HYGIÈNE**
Porter l'équipement professionnel adapté (casque de protection, chaussures de sécurité, gants de travail), respecter les règles d'ergonomie, être vigilant dans son utilisation des outils.
- **PRENDRE SOIN DU MATÉRIEL**
Nettoyer les pinces, faire l'inventaire du matériel, recharger les appareils électriques
- **AVOIR UNE BONNE CONDITION PHYSIQUE**
Pour que l'ouvrier puisse travailler longtemps et en bonne santé, il doit avoir une bonne hygiène de vie et, dès le départ, être endurant, ne pas avoir de problème de dos, ni d'allergie à la poussière, aux produits chimiques ou aux acariens.
- **RESPECTER LES HORAIRES QUI SONT FIXÉS**
En général les chantiers commencent tôt le matin, et les pauses sont rares. Le travail se termine lorsque le programme du jour est terminé, et cela peut déborder des horaires classiques. La ponctualité et la flexibilité sont des prérequis.
- **S'ADAPTER AUX IMPRÉVUS**
Sur les chantiers, de nombreuses surprises peuvent attendre les ouvriers : découverte de fondations de mauvaise qualité, changement de projet du client en cours de route, problèmes d'approvisionnement du matériel,... Il faut savoir réagir vite et efficacement pour que le chantier continue de progresser.



Scannez les QR codes pour écouter les témoignages

[Apprendre le métier](#)



[Formation](#)



[Savoir lire](#)



Matériel



Un niveau bulle



Une boîte à outils



Équipements de protection



Une échelle



Un mélangeur sur visseuse



Un balai brosse



Différentes scies



Une équerre



Une pince coupante



Une truelle



Un burin



Des chaussures de sécurité

La liste du matériel n'est pas complète, il existe d'autres outils que vous découvrirez lors de votre formation.



Scannez les QR codes pour écouter les témoignages

Tâches



Évolution et progression



Matériel



Compétences et tâches quotidiennes



Protéger le chantier



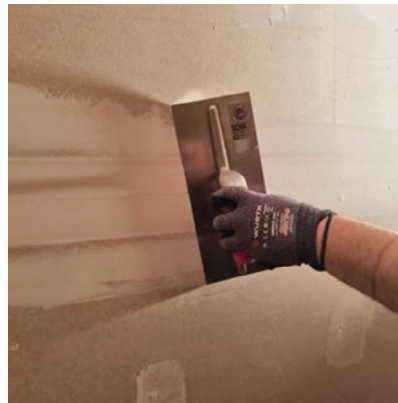
Couper une brique
(ou couper du carrelage)



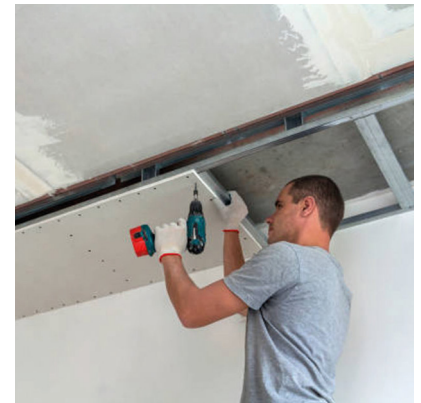
Mesurer



Monter un mur



Enduire un mur



Visser des plaques pour
réaliser un faux-plafond



Étendre la colle



Carreler



Poncer



Peindre sur des surfaces



Nettoyer le chantier



Scannez les QR
codes pour écouter
les témoignages

[Salaire et avantages](#)



[Satisfaction](#)



EPI :

Équipement de Protection Individuelle.

Pro-actif :

Prendre l'initiative de l'action.

Être soigneux :

Qui prend soin de son matériel.

Être ponctuel :

Être à l'heure à son rendez vous, ne pas être en retard.

Savoir anticiper :

Prendre de l'avance son travail.



Scannez les QR codes pour écouter les témoignages

Vocabulaire



Témoignage d'un ouvrier



ADRESSES UTILES* :

Service Alpha Emploi (SAE)

Rue de la Borne 14,
Batiment A 2^{ème} étage
1080 Bruxelles
02 412 56 12

Le Service Alpha Emploi (SAE), de Lire et Écrire Bruxelles, accompagne les personnes en difficulté avec l'écrit pour toutes leurs démarches de recherche d'emploi, telles que rechercher et lire une offre, l'analyser et la comprendre, rédiger un curriculum vitae et une lettre de candidature, envoyer une candidature par mail, etc.

<https://lire-et-ecrire.be/L-accompagnement-vers-l-emploi>

ASBL boulot

Rue Fransman 131,
1020 Bruxelles
02 217 48 70
www.boulotasbl.be

Centre de Formation aux Metiers de la Construction

Rue Saint-Ghislain 20,
1000 Bruxelles
02 / 502.31.07
www.formations-du-batiment-bruxelles.be

DORIFOR

Site Web regroupant toutes les formations professionnelles
www.dorifor.be

LES FICHES MÉTIERS ALPHA EMPLOI

Le projet « Fiches Métiers », porté par le Service Alpha Emploi de Lire et Écrire Bruxelles, permet aux personnes en alphabétisation et en français langue étrangère à la recherche d'emploi de découvrir différents métiers.

Chaque fiche propose des informations générales sur le métier et met en évidence des prérequis (savoir-faire, savoir-être) nécessaires à son exercice.

Aussi, afin d'informer, d'exercer la lecture et l'expression orale du français et de développer une confiance en soi lors de la recherche d'emploi, lors d'entretiens d'embauche mais aussi dans la pratique professionnelle, chaque fiche propose aux formateurs / formatrices ou aux conseillers / conseillères en emploi d'accompagner les personnes à l'aide de différents outils pédagogiques :

- du vocabulaire spécifique au métier sous forme de verbes d'action ;
- des photographies ;
- des témoignages audios de travailleurs / travailleuses dans l'exercice de leur fonction.

