

Travailler comme

TECHNICIEN/TECHNICIENNE DE SURFACE



Lire et Ecrire
Bruxelles



TECHNICIEN/TECHNICIENNE DE SURFACE

DESRIPTIF

Le métier :

Le technicien / la technicienne de surface nettoie et désinfecte.

Il/elle nettoie les sols (sols vinyle, parquet, moquette, marbre, carrelage, ...), les tables, les sièges, les machines ou tout autre endroit à nettoyer. Il / elle est responsable de la propreté des lieux.

Les sociétés de nettoyage

Ce sont des entreprises proposant un service de propreté à une clientèle privée ou publique comme des associations, des entreprises publiques, des maisons de repos, des aéroports, des gares, des ports, des usines, des grandes-surfaces, des bureaux (WC), l'hôtellerie et aussi dans les milieux hospitaliers.

Elles peuvent aussi travailler avec des particuliers pour l'entretien des parties communes d'immeubles.

! POINTS D'ATTENTION

- **COMPRENDRE UNE FICHE D'INSTRUCTIONS**
- **NE PAS AVOIR DE PROBLÈME DE DOS, D'ALLERGIES À LA POUSSIÈRE OU AUX PRODUITS CHIMIQUES**
- **RECONNAÎTRE LES CARACTÉRISTIQUES DES PRODUITS D'ENTRETIEN GRÂCE AUX CODES COULEURS**
- **UTILISER PARFOIS DES MACHINES DE NETTOYAGE : AUTOLAVEUSE, MONOBROSSE, CIREUSE, MATÉRIEL AUTOPORTÉ OU SUR ROULETTES SOUVENT POUR DES SITES INDUSTRIELS**
- **SAVOIR DÉCAPER, LUSTER OU CIRER UN SOL**
- **TRAVAILLER EN DEHORS DES HORAIRES DE TRAVAIL D'AUTRES PERSONNES**
(souvent en soirée, la nuit, très tôt le matin ou le week-end)

♥ SAVOIR

- **PRÉPARER LE MATÉRIEL ET EN PRENDRE SOIN**
- **AVOIR UNE BONNE CONDITION PHYSIQUE**
- **RECONNAÎTRE ET UTILISER LE BON PRODUIT ET LE DOSER CORRECTEMENT**
- **SIGNALER LES ZONES GLISSANTES DURANT LE NETTOYAGE**
- **ÊTRE À L'ÉCOUTE DES CLIENTS**
- **RESPECTER LE PLANNING**
- **RESPECTER LES RÈGLES D'HYGIÈNE ET DE SÉCURITÉ**
- **TRIER ET ÉVACUER LES DÉCHETS**
- **ÊTRE À L'HEURE**
- **SE DÉPLACER FACILEMENT**
- **ÊTRE ORGANISÉ / ORGANISÉE**
- **TRAVAILLER SEUL / SEULE ET AUSSI EN ÉQUIPE**
- **TRAVAILLER DANS LE RESPECT DU TEMPS IMPARTI (DÉFINI)**
- **TRAVAILLER AVEC ATTENTION**



Scannez les QR codes pour écouter les témoignages

Présentation



Compétences



L'inspecteur

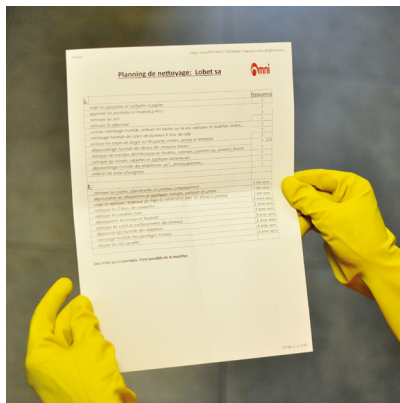




Compétences et tâches quotidiennes



Porter un équipement professionnel



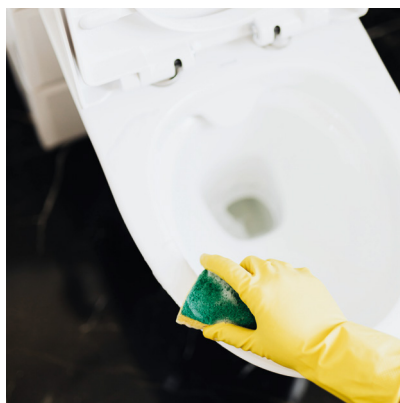
Lire les consignes



Remplacer les poubelles



Désinfecter les lavabos des WC



Désinfecter les toilettes



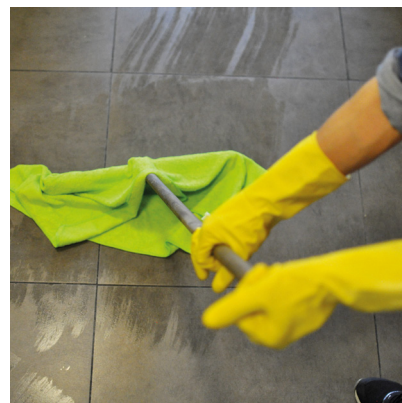
Dépoussiérer les meubles



Nettoyer les étagères



Aspirer les sols durs



Nettoyer les sols durs



Vider et nettoyer le frigo



Utiliser des produits d'entretien industriels



Ranger le stock des produits



Scannez les QR codes pour écouter les témoignages

Matériel



Tâches quotidiennes



Formation



Produits d'entretien industriels

Les produits d'entretien sont souvent biologiques (bio) mais pour les produits d'entretien des toilettes et des WC, il faut utiliser des produits avec un ph plus élevé afin de bien désinfecter les lieux.

Il existe un code couleur pour connaître les produits d'entretien.



Produits d'entretien complémentaires



Produit d'entretien bleu surfaces (bureau et mobilier, étagères)



Produit d'entretien vert pour les sols durs (Carrelage)



Produit d'entretien rose pour les toilettes (Évier, WC)

Matériel

Récurer les sols

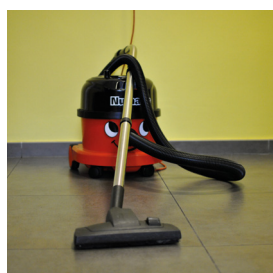
Nettoyer les sols

Dépoussiérer les bureaux

Désinfecter les sanitaires (WC)

Lustrer

Décaper



Un aspirateur



Des essuies microfibres



Une ramassette



Des sacs poubelles



Un seau et une lavette



Un seau et une raclette

Symboles des produits dangereux

- Les mentions de danger décrivent la dangerosité d'un produit (par exemple, très toxique ou nocif) et les conditions dans lesquelles les dangers peuvent se produire (par exemple, par contact avec la peau ou par inhalation)
- Les conseils de sécurité indiquent comment utiliser un produit de façon sûre (par exemple, en portant des gants de protection)
- Le mot «**Danger**» est utilisé pour les produits les plus dangereux et «**Avertissement**» pour les moins dangereux



EXPLOSIF :
qui peut exploser



CORROSIF :
qui attaque la peau



POLLUANT :
qui détruit la nature



TOXIQUE :
qui peut entraîner la mort en cas d'ingestion



INFLAMMABLE :
qui peut prendre feu



Produit qui contient du **GAZ**



Produit qui est **DANGEREUX** pour la santé



Scannez les QR codes pour écouter les témoignages

Témoignage d'une technicienne de surface



Décaper :

Enlever une couche de peinture, de graisse, de vernis.

Dépoussiérer :

Enlever la poussière.

Désinfectant :

Qui détruit les bactéries et/ou les virus se trouvant sur une surface à nettoyer.

Désinfecter :

Éliminer les microbes.

Détartrant :

Qui enlève le tartre (dépôt calcaire) sur une surface à nettoyer.

Ingestion :

Action de ce qui entre par la bouche (nourriture, produit toxique) par accident.

Inhalation :

Absorption par les voies respiratoires.

Lustrer :

Rendre brillant en frottant.

Nettoyer :

Éliminer la saleté.

Potentiel hydrogène (ph)

Le ph ou potentiel hydrogène est l'échelle qui permet de savoir si une solution chimique est acide, neutre ou basique. Plus on se rapproche de 0 en s'éloignant de 7, plus la solution mesurée est acide. Plus on se rapproche de 7, moins elle l'est.

Récurer :

Nettoyer en frottant.

Travailler avec attention :

Travailler avec soin.

Un tissu microfibre :

Tissu synthétique, composé de fibres synthétiques ou artificielles très fines.



Scannez les QR codes pour écouter les témoignages

Différence entre les entreprises et les titres-service



Embauche, progression et salaire



Vocabulaire



ADRESSES UTILES* :

Certaines entreprises de nettoyage donnent des formations pendant quelques semaines comme les techniques de nettoyage et le dosage des produits ou les positions ergonomiques, à avoir pour soulever facilement des objets sans se faire mal au dos.

POUR SE FORMER EN TANT QUE TECHNICIEN/TECHNICIENNE DE SURFACE :

Bruxelles formation
voir le site DORIFOR
<https://www.dorifor.be>

COBEFF - asbl
voir le site COBEFF
<https://www.cobeff.be>

Service Alpha Emploi (SAE)
voir le site SAE
<https://lire-et-ecrire.be/L-accompagnement-vers-l-emploi>

LES FICHES MÉTIERS ALPHA EMPLOI

Le projet « Fiches Métiers », porté par le Service Alpha Emploi de Lire et Écrire Bruxelles, permet aux personnes en alphabétisation et en français langue étrangère à la recherche d'emploi de découvrir différents métiers.

Chaque fiche propose des informations générales sur le métier et met en évidence des prérequis (savoir-faire, savoir-être) nécessaires à son exercice.

Aussi, afin d'informer, d'exercer la lecture et l'expression orale du français et de développer une confiance en soi lors de la recherche d'emploi, lors d'entretiens d'embauche mais aussi dans la pratique professionnelle, chaque fiche propose aux formateurs / formatrices ou aux conseillers / conseillères en emploi d'accompagner les personnes à l'aide de différents outils pédagogiques :

- du vocabulaire spécifique au métier sous forme de verbes d'action ;
- des photographies ;
- des témoignages audios de travailleurs / travailleuses dans l'exercice de leur fonction.

